

# NÅR NEGATIV SOCIAL KONTROL STÅR I VEJEN FOR JOB BLANDT KVINDER MED ETNISK MINORITETS BAGGRUND

Opslagsværk



# VÆRKTØJER TIL AT AFDÆKKE KVINDENS SITUATION OG HANDLEMULIGHEDER

---

Når man skal afdække kvindens situation i forhold til negativ social kontrol, er en systematisk tilgang essentiel. De følgende samtaleværktøjer tilbyder netop systematiske indgangsvinkler, som kan give både dig som medarbejder og kvinden selv et overblik over hendes situation og handlemuligheder.

Værktøjerne har fokus på forskellige aspekter i henhold til *målgruppen af kvinder, type af kontrol, udøver og kvindernes lokalmiljø*. Værktøjerne kan du bruge hver for sig, eller du kan koble dem sammen. Nogle af værktøjerne er illustrerede, og du kan derfor printe dem til brug i samtalen med kvinden.

## KOM GODT I GANG MED VÆRKTØJERNE



For nogle medarbejdere er det svært at komme i gang med at bruge værktøjer, fordi det kan virke kunstigt eller forceret. Mange oplever dog, at værktøjerne åbner op for emner, som ellers ikke var kommet frem gennem deres almindelige fremgangsmåde. Som forberedelse kan det være en hjælp at afprøve relevante værktøjer sammen med en kollega eller en ressourceperson og bagefter sparre om, hvordan de fungerer.

Som medarbejder kan man sørge for at introducere værktøjet til kvinden før brug, så det ikke virker fremmed. Hvis man fx vil benytte værktøjet 'Min nutid og fremtid', kan en introduktion lyde: "Jeg vil gerne høre, hvordan du har det. Jeg tænkte, vi skulle prøve noget nyt, når vi snakker. Jeg har den her cirkel med forskellige emner. Er det ok? Skal vi prøve det?"



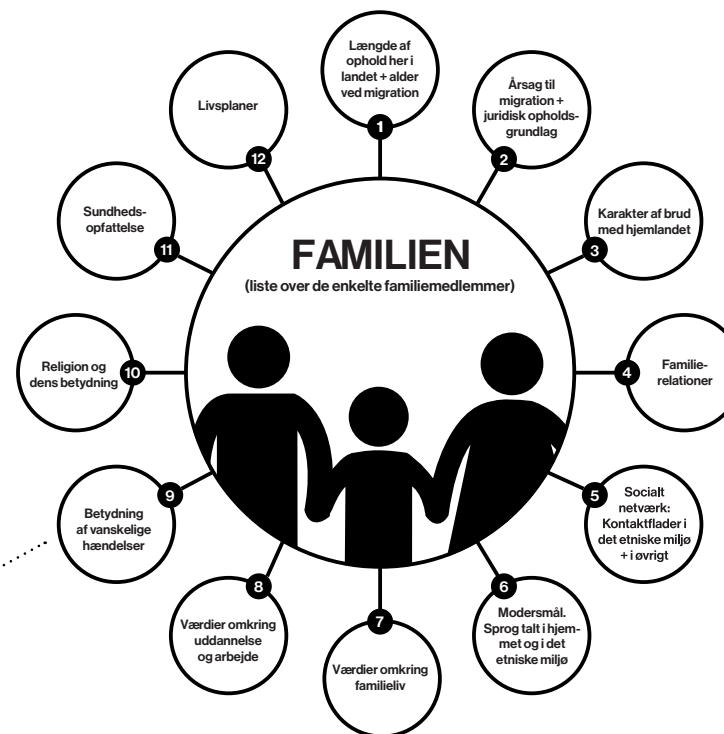
## HELHEDSBLIK PÅ KVINDENS SITUATION

Disse værktøjer er udviklet til at få et bredt og helhedsorienteret indblik i kvindens situation – og er relevante i forhold til afdækning af både *målgruppen af kvinder, type af kontrol, udøver og lokalmiljø*.

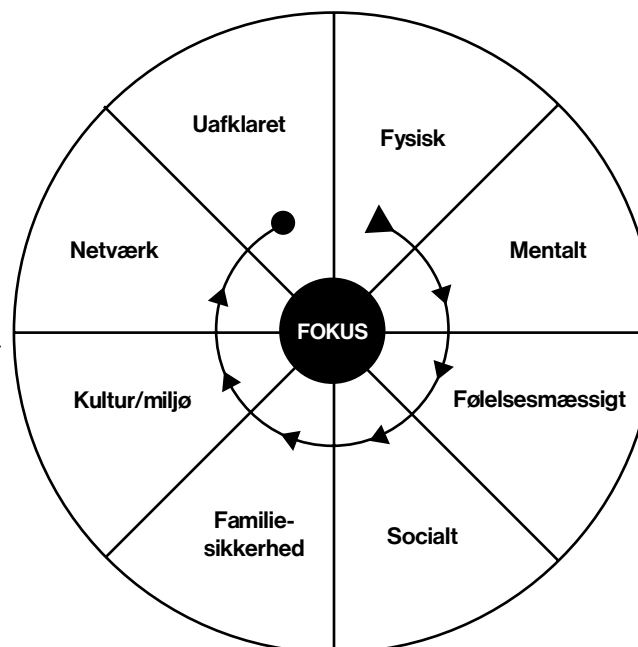
**KULTURAGRAMMET** er en guide med vigtige emner, når du arbejder med borgere med etnisk minoritetsbaggrund. Det er komplekst at få et fyldestgørende billede af kvindens livssituation, men Kulturagrammet kan fungere som en huskeliste, så du får en dækkende forståelse og undgår at drage forhastede konklusioner.

Læs mere her: Etnisk Konsulentteam (2010) og SIRI (2018b)

**FOKUSCIRKLEN** er en mere forsimplet huskeliste, som du kan bruge til at tale med kvinden om hendes ressourcer og udfordringer. Sammen bevæger I jer med urets retning gennem emnerne fra hendes indre til ydre ressourcer og skriver stikord undervejs. Læs mere her: SIRI (2018b)

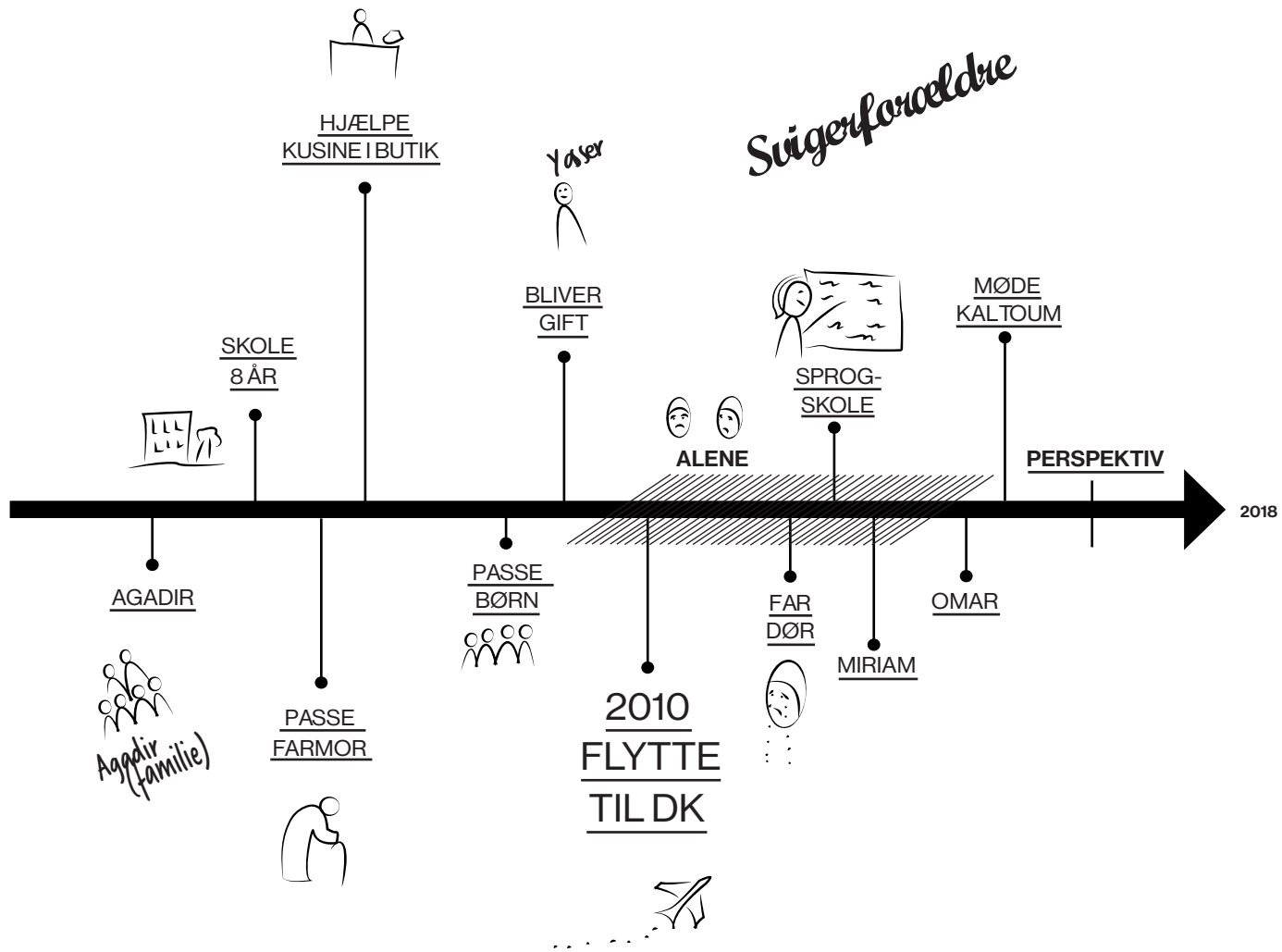


Kilde: SIRI (2018b)



Kilde: SIRI (2018b)

**TIDSLINJEN** er en måde at mappe kvindens erfaringer, oplevelser og nuværende kontekst – og samtidig få et tidsligt perspektiv. Her inviterer du kvinden til at fortælle om sig selv; om hendes baggrund, betydningsfulde personer og begivenheder. Undervejs tegner og skriver I hendes fortælling ind på en tidslinje. Har hun haft et liv præget af kaos, barrierer og frihedsbegrænsninger? Eller er der tale om en kvinde, der ikke viser bekymringstegn på negativ social kontrol? Læs mere her: Braagaard & Sichlau (2019).



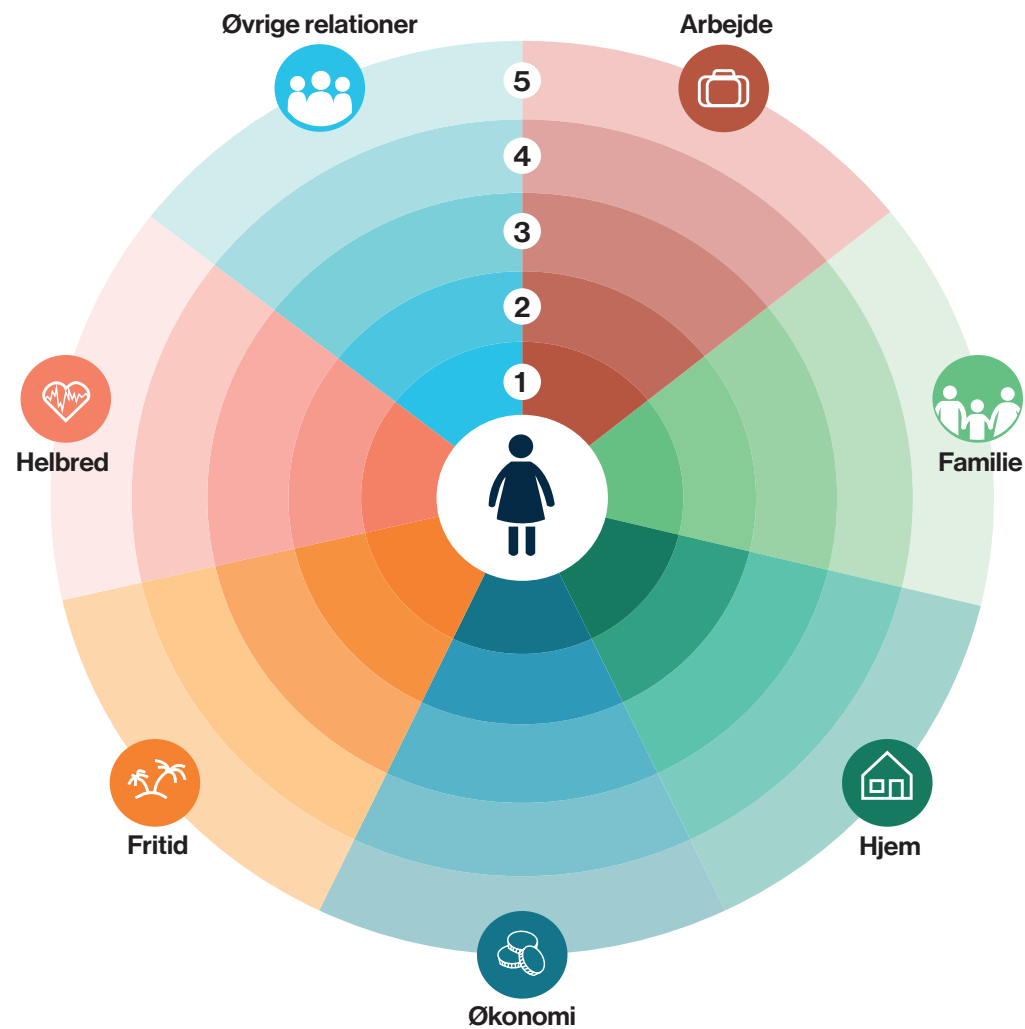
Kilde: Braagaard & Sichlau (2019)

## BLIK PÅ KVINDENS HANDLEMULIGHEDER



Dette værktøj er relevant i forhold til afdækning af målgruppen af kvinder og type af kontrol.

**MIN NUTID OG FREMTID** giver et billede af, hvordan kvinden ser sine handlemuligheder i relation til forskellige emner, hvor hun kan være berørt af negativ social kontrol – heriblandt helbred, familie og økonomi. For hvert emne vurderer kvinden sine handlemuligheder på en skala. Redskabet inkluderer desuden spørgsmål, du kan bruge til at spørge ind med. Fx: "I familier er det forskelligt, hvem der betaler regninger, har adgang til netbank osv. På en skala fra 1 til 5, hvor 1 er: Jeg har selv adgang til det hele, og 5 er: Jeg har ingen adgang/andre har adgang; hvor vil du så placere dig?"  
Læs mere her: SIRI (2022).



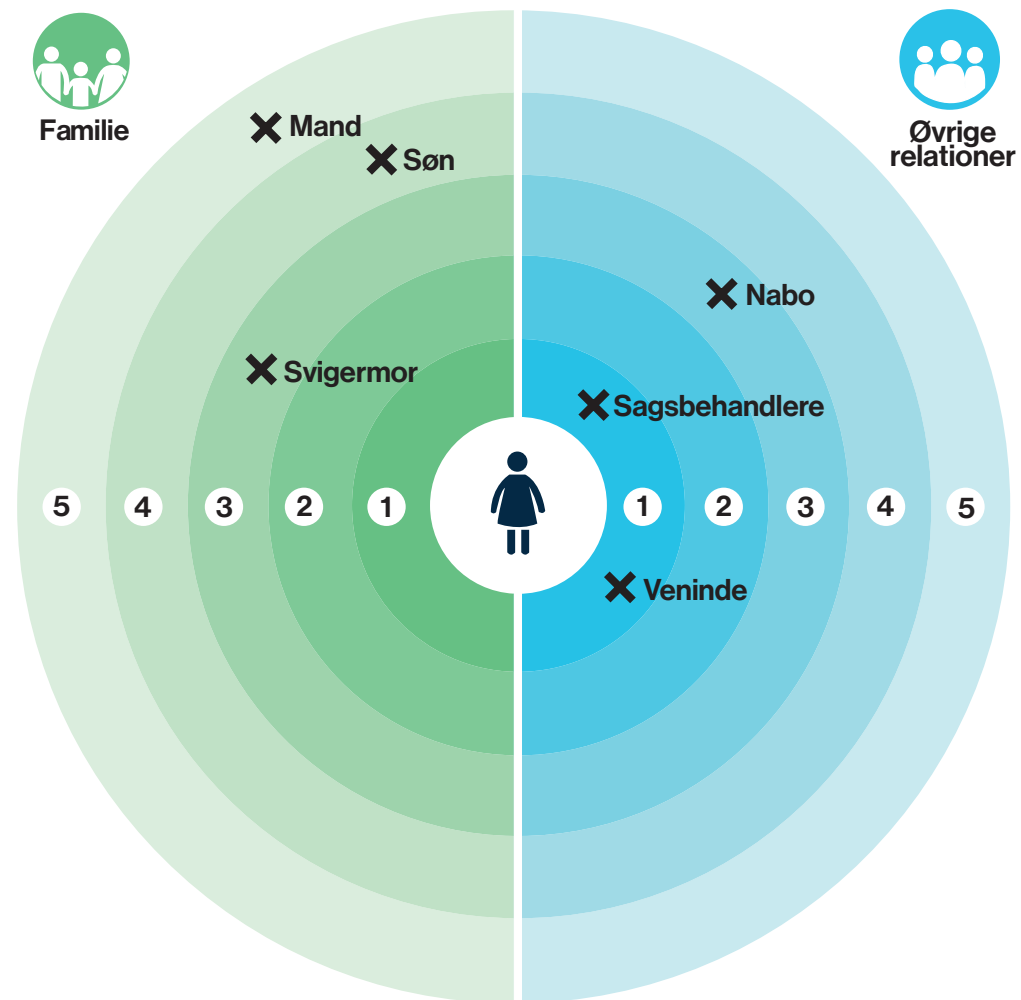
Kilde: Braagaard & Sichlau (2019)

## OVERBLIK OVER KVINDENS SOCIALE RELATIONER

Følgende værktøjer er relevante i forhold til afdækning af *udøver og lokalmiljø*.

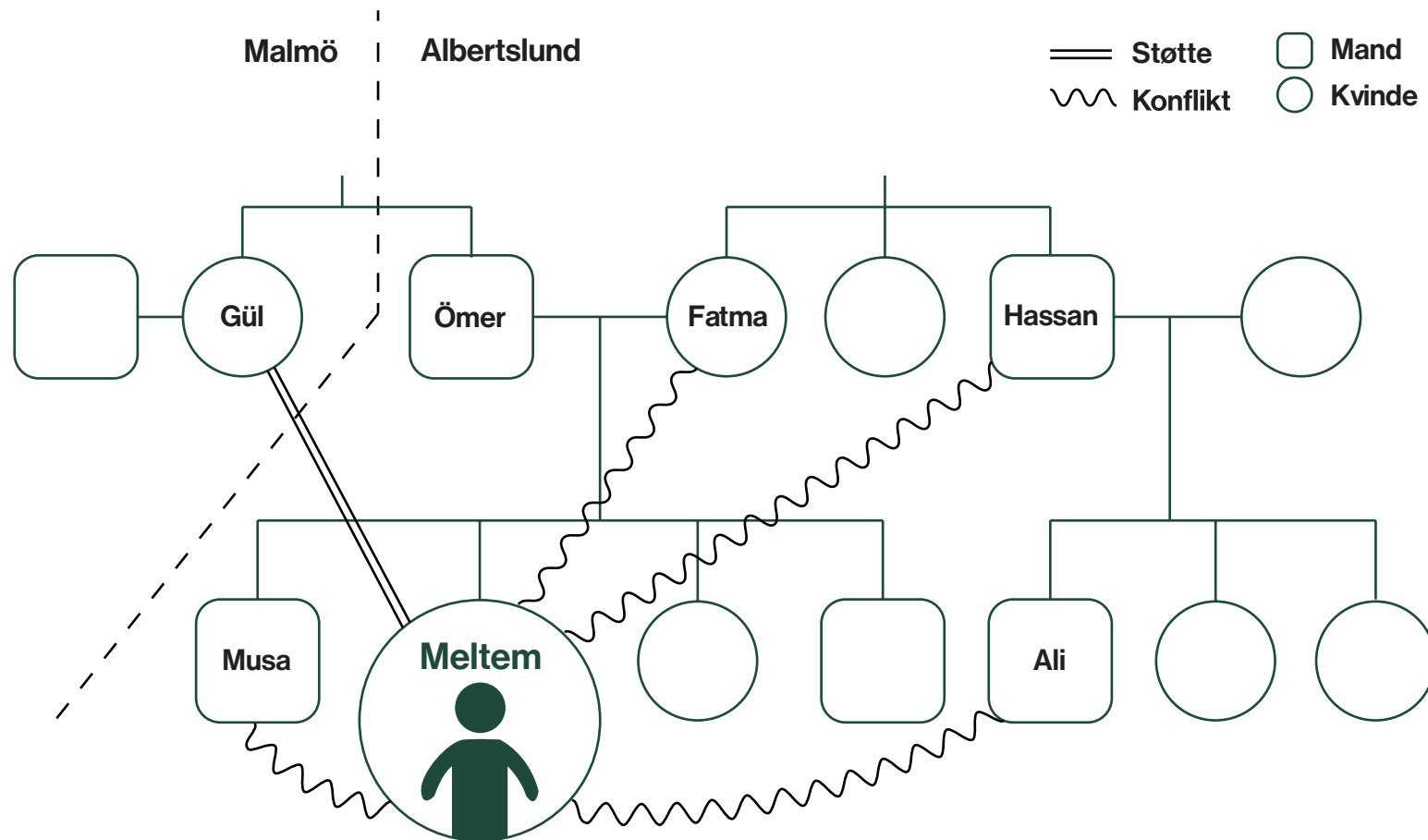
Ud fra værktøjerne kan du tale med kvinden om hendes sociale relationer og om, hvorvidt de modarbejder eller støtter hende i at komme i arbejde. Værktøjerne kan også åbne op for en samtale om, hvorvidt kvinden føler sig socialt isoleret og har brug for støtte til at bryde med det.

**NETVÆRKSORTET** skaber overblik over kvindens netværk og synliggør hendes sociale ressourcer eller mangel på samme. Værktøjet giver desuden forslag til uddybende spørgsmål, som kan tydeliggøre handlemuligheder for kvinden. Fx: "Er der personer i din familie, som kan hjælpe dig, hvis du skal arbejde, fx med at hente børn, lave mad osv. Hvem er det ud fra oversigten her?"  
Læs mere her: SIRI (2022).



Kilde: SIRI (2022)

**GENOGRAMMET** fokuserer på kvindens familie. Konkret tegner I kvindens stamtræ med familiemedlemmer og taler om hendes relation til dem. Fx: Hvor bor de? Hvor ofte ser I hinanden? Er det en tryk eller konfliktfyldt relation? Genogrammet kan belyse det kollektive aspekt af negativ social kontrol, og du kan bruge det både til at lokalisere sociale ressourcer omkring kvinden og vurdere sikkerhedsrisici i relationerne. Læs mere her: SIRI (2018b).



Kilde: SIRI (2018b)

## OVERBLIK OVER RISIKONIVEAU

Disse værktøjer er udviklet til at vurdere risikoniveauet – og er derfor relevante i forhold til afdækning af *type af kontrol*. Er kvinden udsat for sikkerheds-truende kontrol, som kræver akut handling?

**BEKYMRINGSBAROMETERET** er designet til at danne et overblik over, hvor akut en situation er. Det er inddelt i grøn, gul og rød fase, som definerer, hvilke handlinger kommunen bør igangsætte. Læs mere her: SIRI (2018b).

**SIGNS OF SAFETY** er en arbejdstilgang, der er organiseret om tre centrale spørgsmål: Hvad bekymrer? Hvad fungerer/hvilke ressourcer er der? Hvad skal der ske? Spørgsmålene gør samtalen konkret og er med til at skabe fælles refleksion og fokus mellem kvinden og medarbejderen. Balancen mellem bekymringer og ressourcer kan give dig mulighed for at vurdere bekymringsgraden i sagen. Læs mere her: SIRI (2018b).

**PATRIARK** er et risikovurderingsværktøj, der primært bliver anvendt af personer, som har gennemgået certificering, fx politiet, VISO, de regionale sikkerhedskonsulenter og Etnisk Konsulent Team. Nogle kommuner har yderligere certificeret specifikke resourcepersoner. Kontakt dem for at få



Kilde: SIRI (2018b)

udarbejdet en risikovurdering. Som medarbejder kan du stadig bruge PATRIARKs fem trin som ramme for måden, du spørger ind til kvinden på. Læs mere her: SIRI (2018b).



# ANDRE GODE GREB I SAMTALEN MED KVINDEN

---

Hvis du spørger en kvinde direkte, om hun er udsat for negativ social kontrol, vil hun som oftest ikke kunne svare dig. I stedet er nysgerrige og undersøgende spørgsmål – fremfor antagelser – et helt centralt afsæt for samtalen, når man som medarbejder skal forstå, hvad der er på spil. Det handler om at åbne samtalen op med omdrejningspunkt i kvindens trivsel, hverdag og sociale relationer.

## KOMMUNIKATIVE GREB TIL SAMTALEN

---

Følgende greb kan være nyttige at indtænke i samtalen, hvis du har mistanke om eller kendskab til negativ social kontrol.

**JUSTERING AF SPROGET** er vigtigt, hvis kvinden ikke taler flydende dansk. Sproget er nøglen til, at kvinden føler sig inkluderet og får gavn af samtalen. Tilpas derfor dit sprog, så det passer til hendes sprogniveau:

- Vælg enkle ord (netværk = dem du kender; beskæftigelse = arbejde)
- Tal langsomt, og udtal alle ord tydeligt
- Lav korte sætninger, og tal i nutid/datid

- Brug billedsprog og konkrete eksempler (læs mere i Braagaard & Sichlau 2019).

**VISUELLE VIRKEMIDLER** er gode til at konkretisere samtalen og kan hjælpe med at overkomme sproglige barrierer. Det kan være en hjælp for kvinden, hvis du både tegner og fortæller. Hvis I taler om ligestilling mellem kønnene, kan du fx tegne en mand og en kvinde ved siden af hinanden og pege på tegningen, når I taler. Det gør samtalen mere genkendelig og forståelig.

**ROLLESPIL** er en anden metode til at lette sproget, fordi man bruger direkte tale. Det kan desuden være en god måde at afklare andres indflydelse på kvindens beslutninger: "Nu spiller jeg dig, hvad siger din mand så?" Gennem rollespillet er der også mulighed for at fremføre argumenter for kvinden uden at formane: "Jeg vil rigtig gerne have det her job, så jeg kan tjene flere penge til vores familie. Og vores børn kan være i børnehaven imens." Rollerne kan også byttes rundt, så kvinden spiller sig selv, og på den måde kan kvinden træne argumenter, som hun kan bruge over for andre, der udviser modstand mod hendes ønsker (læs mere i Braagaard & Sichlau 2019).





## SAMTALEGREB TIL AT FREMME HANDLEMULIGHEDER OG FORANDRING

---

Ikke alle kvinder er klar til at gøre op med den negative sociale kontrol, men gennem samtale kan du bidrage med motivation og viden, der kan åbne kvindens blik for handlemuligheder.

**MIRAKELSPØRGSMAÅL:** Brug mirakelspørgsmål til at udforske og tydeliggøre kvindens fremtidsdrømme. Såsom: "Jeg vil gerne prøve noget nyt sammen med dig, ok? Nu leger vi, at i nat, når du ligger og sover, så tryller jeg. Vi leger, at alle dine problemer er væk. Det bliver morgen, du vågner og er glad. Hvad skal du så?" (læs mere i Braagaard & Sichlau 2019).

**UNDTAGELSESPØRGSMAÅL:** Brug undtagelsespørgsmål, hvis kvindens fortælling har fokus på problemer. Undtagelsespørgsmål kan fremme håb og optimisme ved at rette fokus væk fra nederlag og forhindringer i forhold til at komme i arbejde og over på kvindens positive egenskaber og oplevelser. Hvis kvinden fx fremhæver dansksproglige usikkerheder som en barriere, så spørg ind til situationer, hvor hendes kommunikation er gået godt: "Vi to forstår jo hinanden nu!", "Hvornår havde du en anden god oplevelse med at tale dansk med andre?" (læs

mere i Braagaard & Sichlau 2019).

**FORANDRINGSUDSAGN:** Generelt gælder det om at styrke kvindens egne argumenter for forandringer og handlemuligheder. Lyt efter forandringsudsagn såsom "Jeg vil gerne arbejde", "Jeg vil gerne være et forbillede for mine børn", og spørg nysgerigt og bekræftende ind til dem, når de opstår. På den måde kan du styrke og fremkalde hendes egen motivation (læs mere i Braagaard & Sichlau 2019).

# OPSLAG OVER RÅDGIVNINGSTILBUD OG HJÆLPEAKTØRER

---

Her er et overblik over nationale rådgivningstilbud og hjælpeaktører, som du som medarbejder dels kan henvise borgere til, dels selv kan henvende dig til for faglig sparring. Herudover vil der typisk være lokale hjælpe- og rådgivningsinstanser i den enkelte by og lokalområde, som du kan gøre brug af i arbejdet med negativ social kontrol.

Tilbuddene og aktørerne er inddelt i fire afsnit ud fra, hvem de primært retter sig mod – og kontaktoplysninger på dem er hentet primo 2023:

1. Målrettet faglig sparring til medarbejdere
2. Relevante for både medarbejdere og borgere
3. Primært målrettet borgere udsat for negativ social kontrol
4. Målrettet voldsudøvere

## 1. RELEVANTE FOR MEDARBEJDERE ANKESTYRELSEN

---

Ankestyrelsen giver vejledning til kommuner på social- og beskæftigelsesområdet. Ankestyrelsen har bl.a. undersøgt og udgivet en publikation om god praksis i sager om negativ social kontrol.

Se link: <https://ast.dk/til-myndigheder>

## ETNISK KONSULENTTEAM

Etnisk Konsulentteam tilbyder konsulentbistand til medarbejdere i form af sparring, rådgivning, trusselsvurdering, mægling og undervisning i sager om negativ social kontrol og æresrelaterede problemstillinger.

Se link: <https://etniskkonsulentteam.kk.dk/>

## STYRELSEN FOR INTERNATIONAL REKRUTTERING OG INTEGRATION (SIRI)

Kommuner i hele landet kan få kompetenceudvikling af SIRI, som bl.a. afholder kurser, workshops og webinarer om negativ social kontrol og æresrelaterede konflikter samt står for faglige netværk og vidensdeling for medarbejdere og forskere på feltet. De yder desuden telefonisk rådgivning og besøg af rejsehold.

Se link: <https://siri.dk/integration/aeresrelaterede-konflikter-og-negativ-social-kontrol/>

## DEN NATIONALE VIDENS- OG SPECIALRÅDGIVNINGSORGANISATION (VISO)

VISO yder gratis rådgivning og udredning om æresrelaterede konflikter til medarbejdere, når en borger er udsat for en æresrelateret konflikt. De tilbyder også gruppeforløb til medarbejdere, der ønsker

opkvalificering i forhold til lokale udfordringer med fx negativ social kontrol.

Se link: <https://sbst.dk/viso>

## 2. RELEVANTE FOR MEDARBEJDERE OG BORGERE

### APPEN MÆRK (MOD ÆRESRELATEREDE KONFLIKTER)

Appen MÆRK giver oplysninger om æresrelaterede konflikter. Den henvender sig til både unge og medarbejdere, der møder de unge og deres familier. MÆRK indeholder informationer om æresrelaterede konflikter, herunder rettigheder, handlemuligheder samt støtte- og vejledningmuligheder.

MÆRK kan hentes i App Store og Google Play.

### DANSK FLYGTNINGEHJÆLP (DRC) INTEGRATION

DRC Integration tilbyder effektive og dokumenterede integrationsløsninger til flygtninge og etniske minoriteter i Danmark. Herudover udbyder de kurser og materiale om bl.a. negativ social kontrol, ligesom de har udviklet kampagnen Ret til Ligestilling i samarbejde med Als Research.

Se link: <https://integration.drc.ngo/>

## **DANSK STALKING CENTER**

Dansk Stalking Center tilbyder samtaleforløb med telefonisk rådgivning eller fysisk fremmøde – både til borgere, der selv stalker, og til borgere, der bliver stalket af andre. De tilbyder også faglig sparring til medarbejdere.

Se link: <https://danskstalkingcenter.dk/>

## **LANDSORGANISATIONEN AF KVINDECENTRE (LOKK)**

Lev Uden Vold har en døgnåben national hotline, som er et tilbud til både medarbejdere og borgere, der har brug for hjælp i sager med voldsudsatte kvinder og børn. De kan hjælpe med at finde et relevant krisecenter, men herudover er det også altid muligt at ringe til et specifikt kvindekrisecenter for råd og vejledning.

Se link: <https://www.lokk.dk/>

## **POLITIET**

I alle landets politikredse er der en ressourceperson for æresrelaterede konflikter og negativ social kontrol.

Se link: <https://politi.dk/om-politiet/kontakt-politiet>

## **RED CENTER MOD ÆRESRELATEREDE KONFLIKTER**

RED Center dækker over dels RED Rådgivning, RED Safehouse og RED+:

*RED Rådgivning* (tidligere Etnisk Ung) holder oplæg, workshops og undervisningsforløb om negativ social kontrol og æresrelaterede konflikter som en del af deres outreach-indsats i boligområder, på uddannelsesinstitutioner, i foreninger m.v. Herudover yder de rådgivning og faglig sparring om æresrelaterede konflikter og negativ social kontrol til unge, forældre og medarbejdere.

*RED Safehouse* (Rehabiliteringscenter for unge med etnisk minoritetsbaggrund i Danmark) giver længerevarende ophold, beskyttelse og behandling til enlige unge og par uden børn, der er truet af tvangsægteskaber og/eller æresrelateret vold. De har desuden en hotline, man kan ringe til hele døgnet.

Se link: <https://red-center.dk/om-red-center/>

*RED+* er et rådgivnings- og krisecentertilbud til minoritetsetniske LGBT+-personer, der oplever negativ social kontrol. Krisecentret er for alle køn i aldersgruppen 16-30 år og tager imod beboere fra hele landet.

Se link: <https://red-center.dk/redplus/>

## **SABA AH**

Foreningen Sabaah tilbyder gratis rådgivning hver torsdag målrettet personer med etnisk minoritetsbaggrund, som har LGBT+-status. De har derudover et landsdækkende undervisningsprojekt,

Outreach, hvor de tilbyder oplæg til bl.a. socialfaglige medarbejdere.

Se link: <https://sabaah.dk/>

## **SIKKERHEDSKONSULENTERNE**

SIRI har etableret et nationalt team af sikkerhedskonsulenter, der yder sparring og rådgivning til både medarbejdere og borgere om negativ social kontrol og æresrelaterede konflikter. De er forankret i alle regioner. Find kontaktoplysninger til din lokale sikkerhedskonsulent via linket.

Se link: <https://siri.dk/integration/aeresrelaterede-konflikter-og-negativ-social-kontrol/sikkerhedskonsulenterne/>

## **UDLÆNDINGESTYRELSENS HOTLINE FOR NEGATIV SOCIAL KONTROL**

Udlændingestyrelsen har en hotline, som bl.a. kan svare på spørgsmål vedrørende regler om opholdstilladelser og handlemuligheder i forbindelse med ufrivillige genopdragelsesrejser eller skilsmisser for familiesammenførte.

Se link: [www.nyidanmark.dk/da/Kontakt-os/Kontakt-Udlændingestyrelsen/Udlændingestyrelsens-hotline](http://www.nyidanmark.dk/da/Kontakt-os/Kontakt-Udlændingestyrelsen/Udlændingestyrelsens-hotline)

### **3. RELEVANTE FOR BORGERE UDSAT FOR NEGATIV SOCIAL KONTROL**

---

#### **BORGERRETSHJÆLPEN**

Borgerretshjælpen tilbyder gratis retshjælp, bisidere til møder med det offentlige og har en særlig indsats for inklusion af kvinder med etnisk minoritetsbaggrund. De holder bl.a. workshops om juridiske og samfundsmæssige forhold.

Se link: <https://borgerretshjaelpen.dk/Forside>

#### **DANNER – SIG DET TIL NOGEN**

'Sig det til nogen' er et rådgivnings- og behandlings-tilbud til voldsudsatte kvinder og deres pårørende. De har også et særligt spor målrettet æresrelateret vold og negativ social kontrol. Et forløb kan indebære fagspecialiseret rådgivning, psykologbehandling og/eller gruppeforløb.

Se link: <https://danner.dk/sig-det-til-nogen->

#### **EXITCIRKLEN – VEJE UD AF PSYKISK VOLD**

NGO'en Exitcirklen tilbyder samtalegrupper og mentorforløb for personer, der er udsat for psykisk vold og negativ social kontrol.

Se link: <https://exitcirklen.dk/>

#### **LULUTALK**

Lulutalk er en online platform, hvor voldsudsatte kvinder kan skabe netværk uden at forlade hjemmet. Ved at oprette en bruger kan man chatte med andre voldsramte kvinder og få adgang til webinarer, podcasts og minikurser med fokus på vold.

Se link: <https://lulutalk.dk/>

#### **SANKT LUKAS STIFTELSENS SPECIALKRISE-CENTER**

Specialkrisecentret er for voldsudsatte og sikkerhedstruede kvinder med etnisk minoritetsbaggrund. Centret tilbyder midlertidigt ophold samt efterværn i form af telefonisk rådgivning.

Se link: <https://sanktlukas.dk/krisecenter/>

#### **SAFEBASE**

Safebase er et opholdssted for unge. Generelt kan borgere, der oplever at være underlagt negativ social kontrol eller æresrelaterede konflikter, kontakte Safebase for råd og vejledning.

Se link: <https://www.safebase.dk/>

#### **RØDE KORS KVINDENETVÆRK, QNET**

Qnet er et tilbud for kvinder, som har været udsat for vold i nære relationer, hvor frivillige kvinder giver hjælp til selvhjælp.

Se link: <https://www.rodekors.dk/vores-arbejde/socialt-arbejde/brug-hjaelp/qnet>

#### **PROJEKT Q-VÆRK**

Projekt Q-værk tilbyder rådgivning, samtaleterapi og netværksaktiviteter til voldsudsatte kvinder. Q-værk holder til i København, men driver også den online platform Lulutalk.

Se link: <https://www.qvaerk.dk/>

### **4. RELEVANTE FOR VOLDSUD-ØVENDE BORGERE**

---

#### **DIALOG MOD VOLD**

Dialog mod Vold under Askovfonden tilbyder psykologbehandling til personer, der udøver vold i en nær relation og til vedkommendes partner og børn i både København, Odense og Aarhus.

Se link: <https://dialogmodvold.dk/>

#### **SLIP VOLDEN – LEV UDEN VOLD**

Kontakt Lev Uden Volds døgnåbne nationale hotline for viden om tilbud til personer, der udøver vold. Såsom deres telefoniske rådgivningstilbud 'Slip volden'.

Se link: <https://levudenvold.dk/hjaelp-og-radgivning/slip-volden/>

# RELEVANT LOVGIVNING OM VOKSNE UDSAT FOR NEGATIV SOCIAL KONTROL OG ÆRESRELATEREDE KONFLIKTER

Der er en række lovgivninger, som kan være med til at sikre borgerens rettigheder i sager med negativ social kontrol og æresrelaterede konflikter. Langt fra alle udsatte borgere er bekendte med loven og deres rettigheder. Det kan man som medarbejder vejlede dem om, selvom politiet varetager selve de strafferetslige indgreb (SIRI 2019a).

## KOMMUNALE TILBUD

Serviceoven sætter rammerne for den hjælp, støtte og rådgivning, kommunerne skal tilbyde for at afhjælpe og forebygge sociale problemer, herunder negativ social kontrol (Serviceoven 2022).

**Tilbud om rådgivning og støtte:** *Serviceoven §10 og §12a*

Kommuner skal tilbyde gratis rådgivning, hvis en voksen henvender sig på baggrund af negativ social kontrol, eller hvis man som medarbejder har mistanke om, at en borger risikerer eller allerede er udsat for negativ social kontrol. Rådgivningen skal indebære vejledning om, hvordan kommunen kan støtte borgeren, samt styrke borgerens adgang til

andre relevante aktører, fx politiet eller frivillige organisationer (se også opslag over rådgivningstilbud og hjælpaktører s. 93-95). Læs mere i Vejledning nr. 1 til serviceoven (2017), kap. 21, pkt. 143-147.

**Tilbud om handleplan:** *Serviceoven §12a*

Ved æresrelaterede konflikter skal kommunen tilbyde en handleplan. Det gælder, hvis borgeren selv henvender sig, eller hvis medarbejderen vurderer, at der er risiko for eller borgeren er udsat for negativ social kontrol eller en ærerelateret konflikt. Det kan fx dreje sig om vold, trusler om vold eller frihedsberøvelse begrundet i familiens æresopfattelse. Handleplanen skal udarbejdes sammen med borgeren, og den skal indeholde en risikovurdering, oplysninger om borgerens aktuelle situation samt overvejelser om relevante støttemuligheder. Læs mere i Vejledning nr. 1 til serviceoven (2017), kap. 21, pkt. 148-151 og i bemærkninger til Lov om ændring af lov om social service (2013).

**Tilbud om midlertidigt ophold:** *Serviceoven §109 og §110*

Kommunen skal tilbyde midlertidigt ophold i boformer til personer med særlige sociale problemer,

som ikke har eller ikke kan opholde sig i egen bolig. Det gælder særligt for kvinder med og uden børn, der har været udsat for vold, trusler om vold eller tilsvarende kriser i familien eller parforholdet. Her skal medarbejderen oplyse borgeren om muligheden for at få midlertidigt ophold på kvindekrisecentre. Læs mere i Vejledning nr. 1 til serviceoven (2017), kap. 21, pkt. 145-146.

**Tilbud om individuelt tilrettelagt beskæftigelsesindsats:** *Lov om en aktiv beskæftigelsesindsats §1*

Lov om en aktiv beskæftigelsesindsats (2022) fastslår, at beskæftigelsesindsatser skal tage hensyn til den enkelte borgers behov og udfordringer. Det indebærer, at jobcentermedarbejdere kan tilbyde borgeren en beskæftigelsesrettet indsats, der er individuelt tilrettelagt for at nedbryde beskæftigelsesmæssige barrierer såsom helbreds- eller sociale udfordringer, som kan være resultat af negativ social kontrol. Indsatsen kan være et forløb, der kombinerer både sproglige, virksomhedsrettede, sundhedsmæssige og sociale elementer (se SIRI 2022). Læs mere i Vejledning om lov om en aktiv beskæftigelsesindsats (2019), kap. 1, pkt. 4.



## STRAFFELOVENS BESTEMMELSER

Straffeloven indeholder bl.a. regler om ærekrænkelser, ligesom den indeholder regler om forbrydelser mod borgeres personlige frihed (Straffeloven 2021).

### §243 KRIMINALISERER PSYKISK VOLD I NÆRE RELATIONER, HERUNDER NEGATIV SOCIAL KONTROL (LOV NR. 415)

Loven bestemmer, at pårørende med nær tilknytning til den forurettedes husstand, kan straffes for at udsætte et andet familiemedlem for gentagne groft nedværdigende, forulempende eller krænkende adfærd – herunder negativ social kontrol – med henblik på at styre individet.

Det er ulovligt og kan være strafbart at tage kontrol over en persons dagligdag, at indskrænke en persons bevægelsesfrihed eller overvåge en person uden samtykke, at nægte en person at søge arbejde eller adgang til uddannelse eller at tage kontrol over en anden persons økonomi (Justitsministeriet 2022).

Andre straffelovsbestemmelser, der kan være relevante at kende til og informere borgeren om, er: **vidnetrusler** (§123), **vanrøgt** (§ 213), **voldtægt og andet seksuelt forhold** (§216 og § 225), **blufærdighedskrænkelse** (§232), **stalking** (§ 242), **fysisk vold** (§244 og §245), **ulovlig tvang** (§260), **frihedsberøvelse** (§ 261), **forbud mod uberettiget GPS-overvågning** (§ 264b) og **trusler** (§266).

