



CENTER FOR
BOLIGSOCIAL
UDVIKLING

BOLIGSOCIALE LEKTIECAFÉER

En udstrakt hånd til børn og unge
i udsatte boligområder

Boligsociale lektiecaféer

En udstrakt hånd til børn og unge i udsatte boligområder

Mette Fabricius Madsen, projektleder
Frederik Mühldorff Sigurd
Lasse Kjeldsen
Kasper Krog Pedersen

ISBN: 978-87-92798-07-7

© 2012 Center for Boligsocial Udvikling

Center for Boligsocial Udvikling
Sadelmagerporten 2a
2650 Hvidovre

Telefon: 50 89 45 00
info@cfbu.dk
www.cfbu.dk

Maj 2012

Forsidefoto: Lektiehjælp på Avedøre Bibliotek, fotograf Lisbeth Holten.

Udgivelsen kan frit hentes på www.cfbu.dk.

CFBU's udgivelser kan frit citeres med tydelig kildeangivelse.

Center for Boligsocial Udvikling er en selvvejende institution under Ministeriet for By, Bolig og Landdistrikter. Centrets overordnede formål er at undersøge effekten af sociale indsatser i udsatte boligområder, at indsamle erfaringer fra nationale og internationale boligsociale indsatser og at yde kvalificeret rådgivning og processtøtte til centrale aktører indenfor det boligsociale område.

Indhold

Introduktion	4
Sådan har vi gjort.....	5
Konklusioner og anbefalinger	6
Anbefalinger.....	8
Behov for lektiehjælp i udsatte områder	10
Karaktergennemsnit og uddannelsesforløb.....	11
Forventede effekter på længere sigt	12
Casestudie	14
Caféernes målsætninger	15
Danmarkskort med undersøgelsens 13 lektiecaféer.....	16
Målbare resultater af indsatserne	17
Effekter og endemål	20
Erfaringer fra lektiecaféerne	24
Litteratur og interviewpersoner	28
Bilag	30
Bilag 1: Resultatevalueringsskema	31
Bilag 2: Spørgeskemaundersøgelse	32

Introduktion

Uddannelse er en af de vigtigste veje til at bryde den sociale arv. Boligsociale lektiecaféer arbejder for, at flere tager en ungdomsuddannelse, og har samtidig fokus på de problemstillinger og udfordringer, som præger mange børn og unge i udsatte områder.

Mange børn og unge i udsatte boligområder har et særligt behov for hjælp med skolearbejde og uddannelsesvejledning. Det skyldes dels, at en stor andel af eleverne er tosprogede og dels, at mange forældre i de udsatte områder ikke har mulighed for at hjælpe deres børn med skolearbejdet.

En ny analyse fra Arbejderbevægelsens Erhvervsråd (2011a) peger på en række risikofaktorer omkring børns opvækstvilkår, som har stor betydning for de efterfølgende uddannelsesvalg og senere arbejdsmarkeds-tilknytning. De risikofaktorer, der bliver peget på, sætter de udsatte boligområder i centrum for problemstillingen. Analysen viser, at børn fra fattige familier og børn med dårligt uddannede forældre har en betydelig større risiko for at stå uden job og uddannelse som ung end børn med en stærk hjemmebakgrund. For at sikre at alle børn og unge, uanset baggrund, skal have de samme muligheder, er støtte og hjælp til uddannelse en af de vigtigste veje til at bryde med den sociale arv (Dalskov *et al.*, 2011). En tidlig indsats allerede i folkeskolen er derfor et vigtigt bidrag til at sikre de succesoplevelser, der gør, at børn og unge har mod på at læse videre.

Lektiecaféerne yder et bidrag til at fastholde børn og unge i skolesystemet og arbejder for, at flere tager en ungdomsuddannelse. Der findes mange forskellige initiativer og aktører, som tilbyder lektiehjælp. Fælles for dem alle er et tilbud om støtte og hjælp med lektielæsning, og at der er fokus på lyst til læring. En af de grundlæggende forskelligheder ligger i, hvor højt andre aspekter end lektielæsningen prioriteres. Nogle initiativer fokuserer på sociale aspekter, mens andre alene er koncentreret om fagligheden.

Som en del af de boligsociale helhedsplaner, er der i løbet af de sidste fem år etableret en række boligsociale lektiecaféer, som ligger lokalt i udsatte boligområder. Helhedsplanernes arbejde med lektiecaféer udgør en væsentlig del af det aktuelle arbejde med uddannelses- og beskæftigelsesindsatser for børn og unge. Det lokale aspekt giver mulighed for at arbejde målrettet med de problemstillinger og udfordringer, som præ-

ger mange børn og unge i udsatte områder. Erfaringerne fra denne undersøgelse viser, at indsatserne fokuserer både på elevernes faglige, personlige og sociale forudsætninger for at klare sig godt i skolen.

Formålet med denne rapport er at evaluere indsatsen af boligsociale lektiecaféer og gennem gode eksempler formulere anbefalinger til det videre arbejde med lektiehjælp målrettet børn og unge i de udsatte boligområder.

Tak til de projektledere og lektiehjælpere, som har deltaget i undersøgelsen og bidraget med deres erfaringer og anbefalinger fra arbejdet i boligsociale lektiecaféer og tak til de repræsentanter fra folkeskolen, som har bidraget med deres vurderinger.

Sådan har vi gjort

Evalueringen er baseret på statistiske oplysninger om skole- og uddannelse blandt børn og unge i udsatte områder samt et mere detaljeret casestudie af udvalgte boligsociale lektiecaféer. Først belyses behovet og potentialet for lektiecaféer generelt ved hjælp af statistiske analyser med fokus på grundskolekarakterer og uddannelsesforløb blandt børn og unge i udsatte områder. Derefter fokuseres mere specifikt på evalueringen af 13 udvalgte boligsociale lektiecaféer, som ligger i udsatte boligområder over hele landet. Denne del af evalueringen er baseret på projekternes egen indberetning af resultater¹ samt interviews med projektledere og lektiehjælpere i syv lektiecaféer omkring arbejdsmetoder og erfaringer fra praksis. Derudover har vi gennem interview med folkeskolelærere og bedt om en vurdering af nytteværdien af de boligsociale lektiecaféer. Endelig er der gennemført en spørgeskemaundersøgelse blandt eleverne.

¹ Siden 2010 har helhedsplaner haft pligt til at indberette resultater til Landsbyggefonden ved brug af et indberetningsskema, som CFBU har udarbejdet. Projekterne selv opstiller deres succeskriterier og indsender efterfølgende løbende resultater ind. CFBU behandler resultaterne. Et eksempel på et sådant skema findes i bilag 1.

Konklusioner og anbefalinger

Lektiecaféerne yder et vigtigt bidrag til en gruppe af børn og unge, som har behov for hjælp og er vanskelige at nå ud til. Caféerne udfylder en bred rolle, som omfatter både faglig hjælp og personlig støtte for eleverne.

Behov for lektiecaféer i udsatte områder

Det kan konkluderes, at børn og unge i udsatte områder har særligt behov for hjælp og støtte i folkeskolen, da de har et væsentligt lavere karaktergennemsnit end børn og unge på landsplan. Tendensen fortsætter også efter folkeskolen, idet en tredjedel af eleverne fra udsatte områder tre år efter grundskolen ikke har fuldført og ikke er i gang med en uddannelse.

De boligsociale lektiecaféer, som opererer i udsatte områder, er målrettet børn og unge, der ikke har mulighed for at få hjælp til skolearbejdet fra deres forældre eller netværk. Derfor yder indsatsen et vigtigt bidrag til en gruppe af børn og unge, som har et reelt behov for hjælp.

På længere sigt har lektiecaféerne potentiale til at hjælpe eleverne til et bedre uddannelsesniveau. Undersøgelsen viser, at en ændring på blot én karakter i snit har signifikant betydning for elevernes uddannelsesforløb efter folkeskolen.

Boligsociale lektiecaféer

Lektiecaféerne i denne undersøgelse har godt fat i deres primære målgruppe, som er børn og unge, der reelt har brug for hjælp med deres lektier. Undersøgelsen viser, at hovedparten af de elever der kommer, er fagligt meget svage, og at mange er socialt udsatte. Mange af eleverne er tosprogede og har så store vanskeligheder med det danske sprog, at det er svært at forstå opgaveformuleringen. De har dermed ingen forudsætning for at løse skoleopgaverne.

Den faglige lektiehjælp varetages for det meste af frivillige organisationer eller ansatte lektiehjælpere, mens helhedsplanens medarbejdere står for organisering, rekruttering af børn og unge samt løbende tilpasning af tilbuddene i lektiecaféen efter brugernes behov.

Undersøgelsen viser, at eleverne i høj grad benytter tiden i lektiecaféerne til at få lavet lektier. 77 % af de adspurgte elever svarer, at de får lavet flere lektier nu, end før de kom i lektiecaféen. Eleverne er samtidig tilfredse med den faglige hjælp, der tilbydes

idet 96 % af de adspurgte elever vurderer, at de får den hjælp, de har behov for.

Samlet set lever de boligsociale lektiecaféer op til deres egne målsætninger i forhold til antal brugere med i alt 20 % flere elever end målsat. Der er stor forskel på antallet af elever, men de boligsociale lektiecaféer, som er med i denne undersøgelse, bruges i gennemsnit af 50 elever ugentligt. Succesen gælder dog ikke for alle lektiecaféer, idet ca. halvdelen af lektiecaféerne har færre brugere end forventet.

Der er generelt tilfredshed og en positiv vurdering af elevernes faglige udbytte af lektiecaféernes indsats blandt både projektledere, lektiehjælpere og elever samt undervisere i folkeskolen.

Det sociale aspekt

Undersøgelsen viser, at de boligsociale lektiecaféers indsats handler om mere end blot den faglige hjælp til lektier. Interviews med de forskellige aktører afslører, at det i høj grad handler om at skabe en positiv spiral, hvor børnene og de unge får styrket deres faglige selvtillid, og gennem succesoplevelser får lyst til at lære mere. Langt størstedelen af eleverne vægter lektielæringen højt, men samtidig svarer ca. 50 % af de adspurgte elever i spørgeskemaundersøgelsen, at de også kommer, fordi "det er hyggeligt" og fordi de "kan lide de voksne i lektiecaféen".

Det sociale aspekt af indsatserne er særlig vigtigt i udsatte boligområder, da mange børn og unge i disse områder har særlige behov, som netop de boligsociale lektiecaféer kan være med til at imødekomme. Lektiecaféerne fungerer således ofte som fristed for:

- Børn, der har svært ved at finde ro derhjemme, fordi de bor i små lejligheder med en stor familie
- Børn og unge, som har brug for et sted, hvor de føler sig på hjemmebane
- Etniske piger, som af deres forældre holdes ude af de traditionelle klubtilbud.
- Børn, som har brug for voksenkontakt under trygge rammer

Interviewundersøgelsen afslører talrige historier om hvordan relationen mellem lektiehjælperne og eleverne har udviklet sig til omsorg og støtte, som går ud over almindelig lektiehjælp. 89 % af de adspurgte elever kommer i lektiecaféen hver uge, hvilket giver et godt udgangspunkt for at opbygge gode relationer til eleverne.

Nærheden til boligområdet

Den lokale beliggenhed er en stor styrke for de boligsociale lektiecaféer. Mange af indsatserne ligger i det lokale beboerhus og opnår dermed en naturlig kontaktflade med mange beboere i boligområdet. Det fjerner en væsentlig barriere i forhold til at tiltrække børn og unge, som normalt er vanskelige at nå ud til. Samtidig betyder den uformelle organisationsform og fraværet af myndighedsfunktion, at mange forældre føler sig trygge og derfor sender deres børn hen i den boligsociale lektiecafé.

Anbefalinger

- Vær bevidst om, at lektiecaféen kan bruges til andre formål end blot hjælp til lektier. Personlig støtte kan være et vigtigt redskab til at give eleverne de succesoplevelser, som i sidste ende skaber lyst og glæde ved at gå i skole. De sociale aktiviteter kan sammen med den faglige støtte hjælpe eleverne til at klare sig bedre i skolen. En bredspektret indsats er særlig relevant for børn og unge i udsatte områder, hvor mange er tosprogede og kommer fra ressourcetsvage familier.
- Det er vigtigt løbende at forholde sig til hvilke typer af børn og unge, der kommer i lektiecaféen, og overveje mulighederne for at tilpasse indsatsen efter deres aktuelle behov. F.eks. i forhold til uromagere, alder og særligt udsatte elever.
- I forlængelse af ovenstående udfylder de boligsociale lektiecaféer en bred rolle. Det kan derfor være relevant at overveje, hvad der kan kaldes en succes for den enkelte boligsociale lektiecafé. Det kan være en fordel at synliggøre de mål-

sætninger, som handler om andet end styrket faglighed. F.eks. kan en konkret målsætning være at nå ud til børn og unge, som ellers er svære at få fat i.

- Der findes ikke noget fast koncept for lektiecaféer under de boligsociale helhedsplaner, ligesom der ikke findes en overordnet vision eller specifik beskrivelse af formål med indsatserne. Det kan ses som en fordel, at indsatserne på den måde er fleksible, dog med risiko for, at det overordnede formål med lektiecaféen bliver udvandet.

Behov for lektiehjælp i udsatte områder

Der er særlig behov for støtte til børn og unge i udsatte områder. Det viser en undersøgelse af, hvor godt elever i udsatte områder klarer sig i skolen og efterfølgende i uddannelsessystemet.

I dette kapitel ser vi nærmere på situationen i de 89 udsatte områder, der svarer til Ministeriet for By, Bolig og Landdistrikters liste over almene boligområder med problemer i forskelligt omfang. Lektiecaféer under de boligsociale helhedsplaner konkurrerer ofte med tilbud om lektiehjælp bl.a. på den lokale folkeskole. Da der således findes en række tilbud om lektiehjælp, er det relevant at undersøge om der er behov for en ekstra indsats i de udsatte områder, og hvad man potentielt kan forvente at opnå med en sådan indsats.

Først vurderes behovet for hjælp og støtte til skolearbejdet i de udsatte områder ved at sammenligne folkeskoleelevernes karaktergennemsnit med landsgennemsnittet. Derefter vurderer vi potentialet for lektiecaféer i udsatte områder ved at undersøge, hvor stor en betydning det har, om man klarer sig godt eller dårligt i grundskolen i forhold til uddannelsesforløbet i de første år efter grundskolen.

Karaktergennemsnit og uddannelsesforløb

Undersøgelsen af grundskoleelevers karaktergennemsnit er baseret på data fra Danmarks Statistik for alle elever fra udsatte områder som har taget 9. eller 10. klasses afgangseksamen i 2007. Elevernes karakterer er sammenlignet med karaktergennemsnittet på landsplan. Analysen viser, at karaktergennemsnittet er signifikant lavere blandt elever i udsatte områder end karaktergennemsnittet blandt elever på landsplan. Se tabel 3.1 nedenfor.

Karaktergennemsnittet for elever i de udsatte områder er 4,4 mens niveauet for elever i hele landet er på 6,2. Det vil sige, at

Tabel 3.1. Karaktergennemsnit i grundskolen

År	Karaktergennemsnit	
	Landsplan	Karaktergennemsnit, udsatte områder
2007	6,2	4,4

Tallene viser karakterer fra grundskolens afgangseksamen i 2007 (9. og 10. klasse i folkeskole, efterskole og privatskole). Karaktergennemsnittet for elever i de udsatte boligområder er signifikant lavere end landsgennemsnittet. (n=2.582 hhv. n=66.000, p<0,00).

Kilde: Danmarks Statistik og Undervisningsministeriet / UNI-C.

eleverne i udsatte områder forlader grundskolen med karakterer, der i gennemsnit er 1,8 karakter lavere end gennemsnittet på landsplan.

Tendensen er dækkende for alle udsatte områder, så forskellen skyldes ikke, at enkelte områder trækker gennemsnittet ned. I stedet tyder tallene på, at der bor mange børn og unge i udsatte områder generelt, som har behov for en ekstra indsats.

Når man kigger på, hvad de unge laver efter grundskolen, er der markant forskel på uddannelsesforløbet for unge fra udsatte områder sammenlignet med unge fra hele landet. Tabel 3.2 (side 12) viser uddannelsesstatus for unge tre år efter grundskolen, opdelt efter henholdsvis "I uddannelse", "Fuldført uddannelse" og "Ej i gang", desuden underopdelt efter type af uddannelse. Vi har undersøgt forløbet for de ca. 3.000 unge fra udsatte områder, som har taget grundskolens afgangseksamen i 2007 og undersøgt deres uddannelsesstatus tre år efter afgangseksamen.

Undersøgelsen viser, at der er signifikant forskel på uddannelsesstatus for eleverne fra udsatte områder i forhold til elever på landsplan. Den mest markante forskel skyldes, at mange unge fra udsatte områder ikke læser videre efter grundskolen. Hele 34,7 % af de unge fra udsatte områder er ikke i gang med en uddannelse tre år efter grundskolen. Det samme gælder kun for 12,5 % af de unge på landsplan.

På samme måde er der stor forskel på hvor stor en andel af de unge, der har fuldført en uddannelse. Mens 46,3 % af de unge på landsplan har taget en uddannelse efter tre år gælder det blot for 19,9% af de unge fra udsatte områder. Forskellen skyldes især, at langt færre unge fra udsatte områder har taget en gymnasial uddannelse.

Til gengæld viser forløbsanalysen, at 45,4 % af de unge fra udsatte områder er i gang med en uddannelse tre år efter grundskolen, hvilket er lidt flere end landsgennemsnittet. Forskellen skyldes tilmed, at forholdsvis flere unge fra udsatte områder er startet på en videregående uddannelse.

Tabel 3.2. Unges uddannelsesforløb tre år efter grundskolen

Status	Type af uddannelse	Udsatte områder	Landsplan
Fuldført uddannelse	Erhvervsfagligt grundforløb /forberedende uddannelse	-	6,3 %
	Erhvervsfagligt praktik- og hovedforløb	1,8 %	2,1 %
	Gymnasial uddannelse	18,1 %	37,6 %
	I alt	19,9 %	46,0 %
I gang med en uddannelse	Erhvervsfagligt grundforløb /forberedende uddannelse	10,0 %	5,9 %
	Erhvervsfagligt praktik- og hovedforløb	14,5 %	18,7 %
	Gymnasial uddannelse	9,1 %	7,8 %
	Videregående uddannelse	11,9 %	9,2 %
	I alt	45,4 %	41,5 %
Ej i gang eller fuldført	I alt	34,7 %	12,5 %

Opgørelsen viser uddannelsesstatus tre år efter grundskolens afgangseksamen i 2007 for unge fra udsatte områder sammenlignet med elever på landsplan. Der er signifikant forskel på uddannelsesstatus for de to grupper (n=2.979 hhv. n=66.000, p<0,00 %). Kilde: Danmarks Statistik.

Overordnet set viser analysen, at en stor andel af unge fra udsatte områder ikke er i gang med en uddannelse tre år efter grundskolens afgangseksamen, det er næsten tre gange flere end på landsplan. Denne gruppe udgør derfor en bekymrende høj andel af de unge fra udsatte områder og understreger, at der findes en koncentration af unge med risiko for ikke at komme i gang med en uddannelse og dermed større udfordringer i forhold til arbejdsmarkedet.

Undersøgelsen bekræfter behovet for at give særlig opmærksomhed og støtte til uddannelse af børn og unge i de udsatte områder. Det koster dyrt i velstand, at mange unge hvert år forlader folkeskolen uden at få en ungdomsuddannelse, og ud over de samfundsmæssige omkostninger har det også betydelige personlige konsekvenser. Undersøgelser fra Arbejderbevægelsens Erhvervsråd viser, at sandsynligheden for at modtage kontanthjælp eller være på førtidspension er 12 gange højere for personer uden en ungdomsuddannelse (Baadsgaard, 2011).

Boligsociale lektiecaféer er dermed potentielt et vigtigt bidrag til de eksisterende tilbud på bl.a. folkeskoler og biblioteker, da de er målrettet en gruppe af børn og unge, som har særligt behov for hjælp og ofte har store udfordringer i forhold til det faglige niveau.

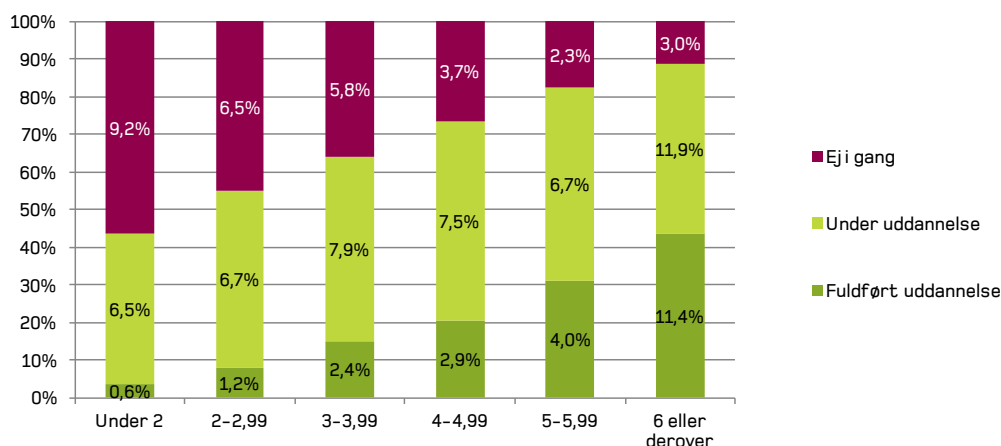
Forventede effekter på længere sigt

Det overordnede formål med lektiecaféerne er, alt andet lige, at hjælpe eleverne til at klare sig bedre i skolen og i sidste ende hjælpe flere til at læse videre. Derfor er det relevant at undersøge, hvad et højere karaktergennemsnit betyder for eleverne.

Analysen tager udgangspunkt i de 2.979 unge fra udsatte områder, som har taget grundskolens afgangseksamen i 2007. Eleverne underopdeles i grupper efter deres karaktergennemsnit og med udgangspunkt i disse grupper undersøges betydningen af at klare sig i folkeskolen i forhold til hvor mange, der henholdsvis har "Fuldført en uddannelse", er "I gang med en uddannelse" eller er "Ej i gang eller fuldført".

Undersøgelsen viser, at der er signifikant forskel på elevernes uddannelsesforløb alt efter, hvilket karaktergennemsnit de har. Det er især med hensyn til hvor stor en andel af eleverne, der fuldfører en uddannelse, at karaktergennemsnittet spiller ind. Som det fremgår af diagram 3.1, har 11,4 % af eleverne med et karaktergennemsnit på over 6 fuldført en uddannelse tre år efter grundskolen. Det gælder kun for 0,6 % af de elever, som har et karaktergennemsnit på under 2. På samme måde findes der en markant sammenhæng mellem karaktergennemsnit og andelen af elever, der ikke er i gang med en uddannelse. Her er 9,2 % af eleverne

Diagram 3.1. Uddannelsesstatus tre år efter grundskolen opgjort efter karaktergennemsnit.



Analysen omfatter de i alt 2.900 unge fra udsatte områder, som tog grundskolens afgangseksamen i 2007, og viser uddannelsesstatus tre år efter i 2010. Tallene viser, at der er signifikant forskel på uddannelsesstatus for de forskellige grupper af unge, alt efter hvilket karaktergennemsnit de har ($p < 0,00$).

med et karaktergennemsnit på under 2 ej i gang, mens det samme gælder for kun 3,0 % af eleverne med et karaktergennemsnit på over seks.

Analysen viser endvidere, at der er signifikant forskel på, hvor godt eleverne klarer sig når man undersøger grupper af elever med forskel på én karakter i gennemsnit. Der er således forskel på uddannelsesstatus mellem elever med et karaktergennemsnit på mellem 2 og 2,99 og et snit mellem 3 og 3,99 og så videre. Det betyder, at en ændring på blot én karakter har signifikant betydning for elevgruppernes uddannelsesforløb efter grundskolen.

Undersøgelsen viser dermed, at det godt kan betale sig at sætte tidligt ind og hjælpe de svageste elever, og at det potentielt er muligt at hjælpe eleverne til et bedre uddannelse ikke bare i grundskolen, men også på længere sigt.

Det skal dog understreges, at denne undersøgelse ikke fastslår eller forsøger at bevise nogen kausal sammenhæng mellem det at gå i lektiecafé og uddannelsesmæssige effekter på længere sigt. Langt størstedelen af de lektiecaféer, som er med i caseundersøgelsen er opstartet i 2009 eller 2010. Det er dermed ikke på nuværende tidspunkt muligt at aflæse de langsigtede effekter

af indsatserne i forhold til de unges videre uddannelsesforløb. Denne undersøgelse påpeger alene, at der for eleverne i de udsatte områder findes en sammenhæng mellem at klare sig godt i skolen og det videre uddannelsesforløb de første år efter grundskolen.

Casestudie

Vi ser nærmere på målsætninger, resultater og effekter af 13 igangværende boligsociale lektiecaféer.

I dette kapitel kigger vi nærmere på den indsats, de boligsociale lektiecaféer tilbyder børn og unge i udsatte områder. Formålet er at vurdere indsatsernes nytteværdi og kortlægge virkningsfulde arbejdsmetoder. Denne del af evalueringen er et casestudie af 13 boligsociale lektiecaféer, som alle ligger i udsatte områder og er tilknyttet en boligsocial helhedsplan. Kortet på side 16 viser, hvor i landet de ligger, og hvilken helhedsplan de er en del af eller samarbejder med. Lektiecaféerne i denne undersøgelse er udvalgt, fordi de udgør en af hovedaktiviteterne i den lokale helhedsplan, og projektlederen derfor har dokumenteret indsatsen i en selvevaluering. Denne undersøgelse er samtidig baseret på interview med projektledere, lektiehjælpere og repræsentanter fra lokale folkeskoler samt en spørgeskemaundersøgelse blandt elever i syv lektiecaféer.

Grundlaget for analysen er dermed:

- Resultatevaluering fra 12 af de 13 boligsociale lektiecaféer
- Interviews med projektledere og lektiehjælpere fra syv lektiecaféer
- Interview med repræsentanter fra to lokale folkeskoler
- Spørgeskemaundersøgelse blandt elever i syv boligsociale lektiecaféer (110 besvarelser).

Resultatevaluering

Resultatevalueringer er helhedsplanernes egen indberetning af fremdrift og resultater og afspejler den individuelle forandringsteori, som ligger til grund for indsatsen. Evalueringen indeholder en beskrivelse af de trin, der udgør lektiecaféernes succeskriterier og endemål. Evalueringen er skematisk opbygget og fokuserer på målbare resultater, hvor forandringer hos målgruppen sættes i fokus. I Bilag 1 findes det skema, som selvevalueringen er bygget op omkring.

Dokumentationen i selvevalueringen giver mulighed for at vurdere graden af målopfyldelse baseret på projekternes egne målsætninger. Samtidig giver det et godt overblik i forhold til at sammenligne på tværs af indsatserne. Der er dog begrænset plads til uddybende kommentarer og beskrivende

tekst. Selvevalueringen kan derfor ikke stå alene, men suppleres af både kvalitative og kvantitative data.

Interviewundersøgelse

Der er gennemført interviews med syv projektledere, tre lektiehjælpere i syv af de boligsociale lektiecaféer. I udvælgelsen af de syv lektiecaféer er det blevet prioriteret, at de ligger i forskellige dele af landet, og at de repræsenterer et bredt udsnit af indsatserne, således at de varierer med hensyn til størrelse, organisationsform m.v. Fokus for vores interview er projekternes organisering, arbejdsmetoder, konkrete aktiviteter samt praksisnære erfaringer og anbefalinger.

Herudover har vi gennemført to telefoninterview med repræsentanter fra lokale folkeskoler med det formål at få en vurdering af de boligsociale lektiecaféers nyttevirkning.

Spørgeskemaundersøgelse

Spørgeskemaundersøgelsen er foretaget blandt de elever, der kommer i boligsociale lektiecaféer. Spørgeskemaerne er omdelt af projektlederne selv og efterfølgende indsendt til Center for Boligsocial Udvikling. Undersøgelsen omfatter dermed ikke alle de børn og unge, som er målgruppe for indsatsen men alene dem, som i forvejen benytter sig af tilbuddet. De fleste af eleverne i lektiecaféen kommer af egen fri vilje, mens andre kommer på opfordring af forældre eller deres lærere i folkeskolen.

Caféernes målsætninger

I analysen skelnes der mellem resultater, kortsigtede effekter og langsigtede effekter. Resultater er det, man via indsatsen direkte har indflydelse på, hvorimod de kortsigtede effekter er en forandring, der sker hos brugeren umiddelbart i forbindelse med indsatsen. De langsigtede effekter kan ses som en vedvarende ændring hos den enkelte elev eller i boligområdet som helhed.

For eksempel kan et resultat af, at man har startet en lektiecafé være, at et vist antal unge benytter lektiecaféen og dermed får hjælp til at lave skolearbejde. En kortsigtet effekt kan så være, at der sker en styrkelse

De 13 lektiecaféer, som er med i undersøgelsen.



● **INDSATSOMRÅDER**

© CENTER FOR **BOLIGSOCIAL UDVIKLING**

af de unges faglige kompetencer, mens en langsigtet effekt kan være, at flere unge påbegynder og gennemfører en ungdomsuddannelse. De langsigtede effekter vil ofte være påvirket af mange forhold ud over den specifikke indsats i lektiecaféen. Bl.a. har skolen og de unges baggrund stor betydning. Det betyder, at det er sværere at konkludere entydigt om aktiviteterens langsigtede effekter end om deres resultater og kortsigtede effekter.

De fleste projekter i denne undersøgelse er karakteriseret ved en meget bred forståelse af lektiehjælps-begrebet. Denne flerhed af formål afspejles i nedenstående forandringsteori (se figur 4.1 nedenfor), som er en samlet fremstilling af de undersøgte lektiecaféers selvevalueringer. Figuren afspejler udviklingstrin og endemål for lektiecaféerne. Trin 1 og trin 2 kan karakteriseres som umiddelbare resultater, mens målsætningerne for trin 3 handler om kortsigtede effekter og endemålene typisk er mere langsigtede effekter.

Det er forskelligt, hvor langt de enkelte lektiecaféer er nået i forhold til de trin, der er skitseret i figur 4.1. Langt størstedelen af lektiecaféerne er nået til trin 3 i deres projektførelse, og fem af indsætterne har på

nuværende tidspunkt afrapporteret opnåede resultater for trin 3.

I følgende afsnit vurderes lektiecaféernes umiddelbare resultater i forhold til målsætningerne i trin 1 og 2. Lektiecaféernes målopfyldelse vurderes på baggrund af de afrapporterede resultater i disse to første trin. Næste afsnit belyser lektiecaféernes indsats i forhold til de målsætninger, der er opstillet for trin 3 og endemål.

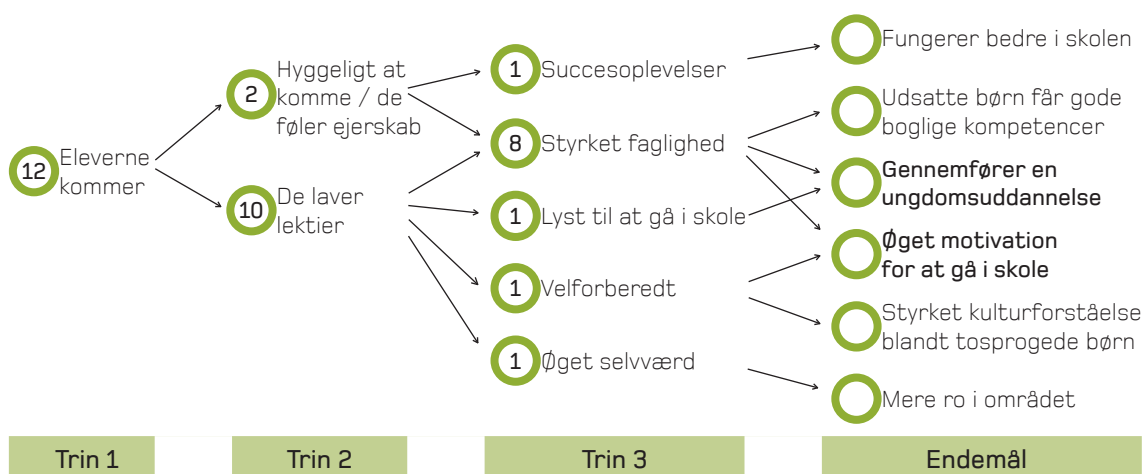
Målbare resultater af indsætterne

Resultatevalueringerne for de 12 lektiecaféer viser, at alle projekterne i trin 1 har en målsætning om, at der kommer et vist antal elever i lektiecaféen. I trin 2 har hovedparten (10 ud af 12) en målsætning om, at eleverne får lavet deres lektier i lektiecaféen. De sidste to lektiecaféer har valgt at sætte målsætningen til henholdsvis, at "eleverne synes, at det er hyggeligt at komme", og at "eleverne får ejerskab til stedet".

Målgruppe

De boligsociale lektiecaféer i denne undersøgelse har primært fokus på udsatte børn og unge, som ikke har mulighed for at få den nødvendige hjælp og støtte fra deres forældre eller netværk. Ni ud af de 12 undersøgte

Figur 4.1. Forandringsteori for lektiecaféerne med udviklingstrin og endemål.



Figuren er baseret på resultatevaluering for 12 boligsociale lektiecaféer. Projekterne har opstillet en forandringsteori, som i en resultatevaluering er omsat til tre udviklingstrin og et endemål, der belyser hvordan lektiecaféerne vil påvirke brugerne på en række områder både fagligt, personligt og socialt. Trin 1 og 2 omfatter de umiddelbare resultater af lektiecaféernes indsats, som danner grobund for de kompetencer, der udvikles på kort sigt (trin 3) og på længere sigt (endemål). Tallene i figuren viser, hvor mange ud af de 12 indsættere har defineret de forskellige udviklingstrin. F.eks. har otte af de 12 indsættere i trin 3 en målsætning, der omhandler "styrket faglighed" blandt eleverne i lektiecaféen.

lektiecaféer beskriver målgruppen i deres boligområde, som børn hvis forældre ikke kan hjælpe dem med deres lektier. Projektlederne bekræfter, at det i høj grad også er denne målgruppe, der benytter tilbuddene om lektiehjælp. Det handler primært om tosprogede børn og unge, som ikke kan få hjælp andre steder. Folkeskolelærer Anette Ravnborg oplever, at det har stor betydning for elevernes niveau, om forældrene kan hjælpe.

”Det er de svageste elever, der bruger lektiecaféen. Hvis de kan få hjælp derhjemme gør de det i stedet.”

Anette Ravnborg, folkeskolelærer
Struer Østre Skole

Vurderingen blandt lektiehjælperne er den samme:

”Der kommer en del børn i lektiecaféen, som har rigtig svært ved det. De skal hjælpes fra A til Z.”

Abdallah Ghrib, lektiehjælper
Søndermarken på Frederiksberg

De udsatte områder har ofte en høj andel af tosprogede familier og det generelle billede, der tegner sig af de boligsociale lektiecaféer er, at brugerne langt overvejende er tosprogede. SFI - Det National Forskningscenter for Velfærd påviser i en ny rapport, at der findes en signifikant sammenhæng mellem elevernes gennemsnitlige karakterer i folkeskolen, og det at være 1. eller 2. generations indvandrere (Andersen & Winter, 2011).

Erfaringerne fra lektiecaféerne peger på, at problemet ofte bunder i praktiske udfordringer for de tosprogede:

”Problemet er ofte sproget. Det er svært at løse en skoleopgave, når der er sproglige forståelsesproblemer. Og de etniske forældre har simpelthen ikke mulighed for at hjælpe deres børn.”

Mathias Krogh, lektiehjælper
Kalmargade i Aarhus

De faglige udfordringer bekræftes af de adspurgte elever i spørgeskemaundersøgelsen, hvor 86 % af eleverne svarer, at det ofte

eller altid er svært at lave lektier alene.

I forhold til alder har de fleste lektiecaféer satset bredt på folkeskoleelever fra alle klassetrin. Spørgeskemaundersøgelsen viser, at elever fra 1. til 10. klasse er repræsenteret suppleret af enkelte fra gymnasiet, og at kønsfordelingen er nogenlunde lige med en lille overvægt af piger.

På denne baggrund ser det ud til, at lektiecaféerne opnår deres målsætning i forhold til målgruppen, som primært er børn og unge, der ikke har mulighed for at få hjælp fra deres forældre eller netværk. Inden for denne målgruppe formår lektiecaféerne at nå ud til en bred gruppe af børn og unge med hensyn til både kønsfordelingen og alder. Indsatsen virker dermed ikke ekskluderende i forhold til en bestemt gruppe af børn eller unge.

Kommer eleverne?

Der er stor forskel på ambitionsniveauet i de enkelte lektiecaféer, hvad angår åbningstider og antal brugere. I trin 1 er den gennemsnitlige målsætning, at der kommer 40 elever pr. uge med en åbningstid på otte timer om ugen. Spørgeskemaundersøgelsen blandt brugerne af lektiecaféerne viser, at 89 % af eleverne kommer hver uge i deres lektiecafé, og yderligere 9 % svarer, at de kommer hver måned. Der er dermed god kontakt til brugerne, hvilket giver basis for at støtte eleverne løbende i deres faglige udvikling og opbygge personlige relationer.

Syv af de 12 undersøgte lektiecaféer har opfyldt deres målsætning om antal brugere. Fem lektiecaféer har derimod færre brugere end forventet, og lever dermed ikke op til deres egne succeskriterier på dette punkt. En nærmere gennemgang af indsætterne viser, at det primært er de lektiecaféer, som fra start har høje ambitioner om antal brugere, der når målopfyldelsen. Flere af disse indsætser opnår tilmed et betydeligt højere antal brugere end målsat. Det gælder bl.a. Bispehaven i Aarhus og Grønnedal i Struer, som begge har ca. 100 brugere om ugen. Omvendt viser dokumentationen, at fire af de fem lektiecaféer, som ikke har opfyldt målsætningen om antal brugere, har

ambitioner om blot 15-30 elever om ugen med åbningstider ned til 1½ time om ugen. På denne baggrund ser det ud til, at det kan være en fordel at satse på større lektiecaféer, hvor der fra start lægges an på at få lavet en solid indsats. Samlet set for alle 12 lektiecaféer kommer der i snit 600 elever om ugen, hvor målsætningen kun er 500 elever (se tabel 4.1). De boligsociale lektiecaféer er dermed samlet set en succes i forhold til målsætningen for antallet af brugere, på trods af, at flere af de mindre indsatser har færre brugere end målsat.

Projektlederne bruger generelt ikke store ressourcer på at tiltrække nye elever. De fleste projektledere finder eleverne via opslag, samarbejde med skolerne eller når de møder eleverne i anden sammenhæng. Det skal dog nævnes, at denne undersøgelse ikke har kortlagt, hvad der kan gøres for at tiltrække endnu flere elever, eller hvorfor nogen elever eventuelt har valgt lektiecaféen fra. Der er ingen tvivl om, at mange elever i udsatte områder vil have gavn af lektiehjælp.

» En uforholdsmæssig stor del af de elever, der bor i Påskeløkken, har behov for at gå i lektiecafé.»

Pernille Wessel, afdelingsleder
Risingskolen i Odense (ved Påskeløkken)

Beliggenheden er vigtig i forhold til at tiltrække elever. Mange af de boligsociale lektiecaféer ser det som en klar fordel, at de ligger i beboerhuset eller i det lokale aktivitetshus. Det gør lektiecaféerne lettilgængelige for børn og unge i områderne, da de selv og deres forældre ofte kender huset i forvejen og måske benytter sig af andre aktivitetstilbud samme sted. Samtidig er den boligsociale lektiecafé et sted, hvor eleverne kan mødes med ligesindede, som er i samme situation som dem selv.

» Det er en fordel, at lektiecaféen ligger lokalt i boligområdet. Det betyder, at de unge er på hjemmebane, og det giver motivation for at komme.»

Anne Jørgensen, projektleder
Kalmargade i Aarhus

Den generelle vurdering blandt ansatte og projektledere i lektiecaféerne er, at flertallet af eleverne kommer på eget initiativ, og at der generelt ikke er mangel på motivation blandt de elever, der kommer. Der er også en stor andel af eleverne, der kommer, fordi deres forældre opfordrer dem til det. Nogle forældre er meget engagerede og kommer sammen med deres børn. I Påskeløkkeprojektet i Odense er der et eksempel på, at en somalisk mand kommer kørende to gange om ugen fra Vollsmose, som ligger et par kilometer væk, og venter på gangen, mens hans tre børn laver deres lektier.

Bliver der lavet lektier?

10 ud af de 12 helhedsplaner har i resultatevalueringen opstillet konkrete mål for, at eleverne i lektiecaféen får lavet deres lektier. Målopfyldelsen er på dette punkt opfyldt for lektiecaféerne som helhed. Kun én ud af projektlederne i de 12 lektiecaféer er usikker på, om eleverne får lavet deres lektier i tilstrækkeligt omfang, og det skyldes primært mangel på god dokumentation. Dokumentationsmetoderne varierer fra indsats til indsats. Den mest brugte metode er, at de ansatte i lektiecaféen selv tæller, hvor mange af eleverne der laver lektier. Nogle caféer bruger eleverne selv til at vurdere, om de får lavet lektier, og andre bruger repræsentanter fra skolen som kilde. På folkeskolen i Struer er der sket en mærkbar udvikling i afleveringsfrekvensen, efter lektiehjælpen er opstartet:

Tabel 4.1. Antal brugere af lektiecaféerne i forhold til målsætningen

	Målsætning	Resultat	Forskel
Lektiecaféerne, som ikke opfylder deres mål	240 elever/uge	206 elever/uge	-34
Lektiecaféer, som opfylder deres mål	264 elever/uge	397 elever/uge	133
Alle lektiecaféer	504 elever/uge	603 elever/uge	99

Kilde: Helhedsplanernes egne indberettede resultater og opstillede mål i resultatevalueringerne.

”Næsten alle mine 2. klasses elever kommer nu forberedt til timerne. Før var det ca. 50 %. Og de store elever laver nu 100 % af deres afleveringer, før var det 85 %.”

Anette Ravnborg, folkeskolelærer
Struer Østre Skole

I spørgeskemaundersøgelsen bekræfter eleverne, at der i høj grad bliver lavet lektier i lektiecaféerne, idet 91 % af de adspurgte børn og unge svarer, at de kommer i lektiecaféen for at få hjælp til lektier og 89 % svarer, at de laver lektier, hver gang de er i lektiecaféen. Indtrykket blandt projektlederne er, at eleverne motiveres til at lave deres lektier, fordi det giver succesoplevelser i skolen.

”Det er rart at få hjælp, så ved jeg, det er rigtigt.”

Dreng fra 5. klasse, bruger af lektiecafé
Sprotoften i Nyborg

Folkeskolelærer Anette Ravnborg oplever en positiv forandring i klassen (2. klasse) efter flere af eleverne er begyndt at lave lektier:

”Det gør eleverne mere glade og tilfredse med sig selv. Det betyder også noget for deres relationer og socialt i klassen.”

Anette Ravnborg, folkeskolelærer
Struer Østre Skole

De sidste to lektiecaféer af de 12 lektiecaféer, som har rapporteret deres resultater i selvevalueringen, skiller sig ud, idet der ikke findes specifikke mål for, at eleverne får lavet deres lektier. Endemålet for disse to indsatser er stadig en faglig styrkelse af eleverne, men fokus i aktivitetsperioden er mere bredt, idet målsætningerne er henholdsvis, at ”børnene synes, det er hyggeligt at komme i lektiecaféen” (Kongevænget 1 & 2 i Hillerød), og at eleverne får ”et ejerskab og viser medansvar” (Sønderpark i Ringsted). Sidstnævnte lektiecafé i Ringsted skiller sig desuden ud fra de øvrige lektiecaféer i undersøgelsen, idet indsatsen henvender sig snævert til en gruppe af ca. 25 piger fra 1. til 5. klasse, som er kommet i fokus, fordi de har behov for trygge rammer til lektielæsning og et socialt frirum.

Disse eksempler viser, at de boligsociale lektiecaféer kan være en del af det helhedsorienterede arbejde i boligområdet, og at formål og fokus kan tilpasses de lokale udfordringer, som projekterne står overfor. Det gælder både i forhold til hvilke typer af børn og unge, der bor i området, hvilke andre aktører, der findes, og hvilke ressourcer indsatsen råder over. Det kan ses som en fordel, at indsatserne på den måde er fleksible, dog med risiko for at det overordnede formål med lektiecaféen bliver udvandet.

Den generelle vurdering fra hovedparten af lektiecaféerne er, at eleverne primært bruger lektiecaféen til at få lavet deres lektier, selv om eleverne også bruger lektiecaféen til andre formål:

”Nogle af børnene kommer, fordi de gerne vil blive bedre i skolen, andre fordi det er hyggeligt, og nogle fordi de ikke har andre steder at gå hen.”

Abdallah Ghrib, lektiehjælper
Søndermarken på Frederiksberg

Effekter og endemål

Målsætningerne, som er defineret i lektiecaféernes resultatevalueringer viser, at der er større diversitet, når man kommer længere hen i projektforsløbet (se figur 4.1.). I trin 3 fokuserer otte ud af 12 lektiecaféer på, at eleverne bliver fagligt styrket. De resterende fire indsatser lægger i trin 3 i stedet vægt på elevernes personlige udvikling med målsætninger som blandt andet ”succesoplevelser” og ”øget selvværd”. De fleste indsatser har flere endemål, som er overlappende i større eller mindre omfang, men essensen for hovedparten er, at eleverne ”gennemfører en ungdomsuddannelse” eller, at eleverne får ”øget motivation for at gå i skole”. Enkelte indsatser har endemål, der ikke direkte handler om skole og uddannelse, som f.eks. at der skal være ”mere ro i området” og ”en styrket kulturforståelse blandt tosprogede børn”. Dette illustrerer, hvor stor forskel der er på de enkelte indsatser.

I nedenstående afsnit belyses indsatsernes arbejde i forhold til målsætninger i trin 3 og endemål for projekterne.

Styrket faglighed

Den generelle oplevelse blandt både projektlederne, lektiehjælperne og de adspurgte folkeskolelærere er meget positiv omkring elevernes faglige udbytte af lektiecaféerne. Hertil kommer, at hele 96 % af eleverne, som er med i spørgeskemaundersøgelsen vurderer, at de får den hjælp, de har behov for. 77 % af eleverne svarer, at de får lavet flere lektier nu, end før de kom i lektiecaféen. Alene det, at mere end 3 ud af 4 brugere får lavet flere lektier, er et stærkt argument for, at lektiecaféerne har stor nytteværdi. Folkeskolelærer Anette Ravnborg oplever, at lektiecaféen rykker eleverne:

”De elever, der normalt hænger i bremsen er kommet med, efter lektiehjælpen er startet.”

Anette Ravnborg, folkeskolelærer
Struer Østre Skole

Det er dog vanskeligt at måle en kausal sammenhæng mellem aktiviteterne i lektiecaféen og elevernes faglige udvikling. Vurderingen beror derfor på bedste skøn fra de involverede. Fra andre studier af lektiecaféer er erfaringerne generelt meget positive. En evaluering af lektiecaféer på Københavns folkeskoler viser, at ordningen med lektiecaféer har resulteret i et fald i behovet for specialundervisning på hver tredje skole (Vogt-Nielsen & Hansen, 2005).

Effekten af at give de svageste elever en faglig støtte kan også gavne på længere sigt:

”Lektiehjælpen har en effekt i forhold til gode vaner. Man får lavet det, man skal.

Pernille Wessel, Afdelingsleder
Risingskolen i Odense (ved Påskeløkken)

Som nævnt er der entydige gode vurderinger af elevernes faglige udbytte af at komme i lektiecaféerne, og de projektledere, som har interviewet repræsentanter fra skoler, har fået tilbagemeldinger om, at lektiecaféerne har en gavnlig virkning på elevernes læring i skolen. Lektiecaféen i Søndermarken, Frederiksberg har en unik mulighed for at følge børnenes faglige niveau i folkeskolen og sammenholde det med aktiviteterne i

lektiecaféen, da lektiehjælperne også er folkeskolelærere på den lokale folkeskole. Lektiehjælperen gengiver, at det faglige udbytte ikke kan måles direkte, men fornemmelsen er, at det helt bestemt rykker for de elever, som er motiverede for at lære mere, og det er også den respons, der opleves:

”Nogle af de store elever har lige været til prøve. Så får man et kram, fordi det gik godt, og de var glade.”

Abdallah Ghrib, lektiehjælper
Søndermarken på Frederiksberg

Lektiehjælperen understreger samtidig, at udbyttet af lektiecaféernes indsats hænger tæt sammen med elevernes vilje og lyst til at lære.

Motivation og lyst til læring

Som det fremgår af projekternes målsætninger (se figur 4.1. på side 17) arbejder flere af lektiecaféerne målrettet med at øge elevernes motivation for at gå i skole. Vores interview med projektledere og lektiehjælpere viser, at det handler om at skabe en positiv spiral, hvor succesoplevelser giver motivation for at lave lektier. Som en lektiehjælper fra Herredsvang udtrykker det:

”Det er vanedannende at få gode karakterer.”

Kjeld Hansen, projektkoordinator
Herredsvang i Aarhus

Lektiecaféerne giver eleverne mulighed for at komme i skole og kende svarene, når opgaverne skal gennemgås i klassen. Det kan styrke den faglige selvtillid overfor resten af klassen og skabe grobund for glæde ved at gå i skole og i sidste ende lyst til at lære mere.

”Lektiecaféen giver mulighed for at komme selvsikker i skole og vide, at svarene er rigtige. Det styrker den faglige selvtillid.

Stig Bjarne Jensen, projektkoordinator
Sprotoften i Nyborg

Også i skolen kan den øgede faglige selvtillid efter lektiehjælpen mærkes.

”Ingen af eleverne i min 2. klasse sidder og gemmer sig længere, fordi alle er forberedte.”

Anette Ravnborg, folkeskolelærer
Struer Østre Skole

De boligsociale lektiecaféer er et godt udgangspunkt for at øge den faglige selv-tillid, da mange af de elever, der kommer, er i samme situation. Og muligvis er det også særligt vigtigt netop i de boligsociale lektiecaféer, da mange børn og unge i deres nærområder er udsatte. En stor andel af brugerne er tosprogede, og de har derfor ofte større udfordringer i forhold til skoleopgaverne end mange af de andre elever i skoleklassen. Lektiecaféen kan derfor opleves som et fristed, hvor alle er lige, og hvor det er tilladt at stille dumme spørgsmål.

”Nogle af børnene oplever, at det ikke er gået så godtovre i skolen. Her i lektiecaféen kan man starte på en frisk.”

Søren Christensen, projektleder
Grønnedal i Struer

De boligsociale lektiecaféer har forskellige arbejdsmetoder i forhold til elevernes motivation. I nogle lektiecaféer kan lektiehjælpen bedst beskrives som en ”service” til de børn og unge, der er interesserede. I andre lektiecaféer arbejdes der bevidst med en personlig støtte til det enkelte barn eller unge menneske:

”Vi giver de unge en oplevelse af, at der er en voksen, som gider bruge tid på dem. Det virker motiverende.”

Dorte Laursen, projektleder
Påskeløkkeprojektet i Odense

Man skal ikke underkende det sociale aspekt, fortæller Pernille Wessel:

”Lektiecaféen dækker et socialt behov for at blive set og hørt.”

Pernille Wessel, afdelingsleder
Risingskolen i Odense (ved Påskeløkken)

Det gælder ikke mindst for mange af de udsatte elever, som bor i små lejligheder med store familier. Her er ro og opmærksomhed

en mangelvare. Alle de boligsociale lektiecaféer, som er med i undersøgelsen, er bevidste om vigtigheden i at skabe et hyggeligt miljø i lektiecaféen, hvor der er mulighed og plads til at skabe en mere personlig kontakt.

Rollemodeller og integration

Mange børn og unge i de udsatte områder kommer, som nævnt, fra ressourcetsvage familier. For disse børn og unge giver lektiecaféen mulighed for at skabe positive sociale relationer med jævnaldrende og med voksne, som har en videregående uddannelse og kan fungere som rollemodel. Denne undersøgelse viser, at der er stor forskel på, hvor meget relationen mellem eleverne og lektiehjælperne prioriteres i arbejdet. I resultatevalueringen arbejder kun én af de 12 lektiecaféer med en målsætning om integration (”styrket kulturforståelse”), men casestudiet viser, at flertallet af indsætterne ser relationen mellem eleven og lektiehjælperen, som en vigtig del af lektiecaféens arbejde. Enkelte steder er der mange forskellige lektiehjælpere tilknyttet lektiecaféen, og deres rolle er bedst beskrevet som et sted, hvor eleverne kan hente viden. De fleste steder er projektlederne dog opmærksomme på værdien af en tæt voksenkontakt:

”Rollemodellen er vigtig. Børnene ser op til de frivillige, derfor er relationen og kendskabet til hinanden vigtig.”

Stig Bjarne Jensen, projektkoordinator
Sprotoften i Nyborg

Kontakten mellem eleverne og lektiehjælperne har også et element af integration, da mange af brugerne er tosprogede, mens de fleste lektiehjælpere er etnisk danske. Det beskrives af flere af projektlederne som en fordel, der kan være med til at inspirere eleverne til at læse videre:

”I vores lektiecafé møder nydanske børn unge etniske danskere, der vil dem, og som møder dem på hjemmebane. Der bliver ofte diskuteret relevante samfundsmæssige emner, hvor børnene både får luft for deres holdninger og et kvalificeret modspil.”

Anne Jørgensen, projektleder
Kalmargade i Aarhus

Resultaterne fra spørgeskemaundersøgelsen viser, at knapt halvdelen af de adspurgte elever oplever en tæt relation til de voksne i lektiecaféerne. 45 % af eleverne svarer, at de kommer "fordi jeg godt kan lide de voksne i lektiecaféen". Mange af eleverne mener dermed, at andre ting end den faglige hjælp har betydning for deres brug af lektiecaféen.

Mere ro i boligområdet

En enkelt af lektiecaféerne i denne undersøgelse har en målsætning om at "skabe mere ro i boligområdet". Det er ikke alle indsats, som har fokus på denne problemstilling, og man kan muligvis også argumentere for, at det ligger i periferien af, hvad mange forbinder med en lektiecafé. Alligevel er det værd at nævne i denne evaluering, idet to af projektlederne vurderer, at deres lektiecafé har været med til at skabe mærkbart mere ro i området:

» Nogle af dem, der har været med til at larme og hænge ud og været vilde, de kommer her også. De kan være svære at styre, men det går. Det har helt klart skabt mere ro i området, på skolen og nede omkring SFO'en."

Anne Jørgensen, projektleder
Kalmargade i Aarhus

Der kommer uromagere i de fleste af lektiecaféerne, men erfaringerne er meget blandede. Enkelte formår, som nævnt, at bygge bro, men erfaringerne fra dette case-studie tyder på, at håndteringen af disse børn og unge er et element af indsatsen i de fleste boligsociale lektiecaféer. En af projektlederne påpeger:

» Det er vigtigt, at de frivillige ud over deres faglige kunnen, er folk, der reflekterer og har rummelighed til at håndtere de højrøstede børn og unge."

Dorte Laursen, projektleder
Påskeløkkeprojektet i Odense

Flertallet af lektiecaféernes projektledere vurderer, at arbejdet i lektiecaféen kan have en forebyggende virkning, men at indsat-

sen ikke kan håndtere ballademagerne. Det bliver fremhævet, at det skal være så nemt som muligt for lektiehjælperne at udføre deres arbejde. Derfor har flere af indsatserne lavet en arbejdsdeling, så de ansatte i helhedsplanen står for at holde ro og at håndtere eventuelle uromagere, mens lektiehjælperne koncentrerer sig om det faglige arbejde.

Opsamling

På baggrund af de enslydende positive erfaringer fra både projektledere og lektiehjælperne og folkeskolelærere, såvel som fra eleverne i lektiecaféerne, er det vurderingen, at de boligsociale lektiecaféer har stor betydning for en lang række børn og unge i de udsatte områder. Og særligt for de svageste elever. Kerneindsatsen består i den faglige støtte, men for mange elever er hjælpen i lige så høj grad støtte til øget selvværd og positiv voksenkontakt. Det er den generelle vurdering blandt projektlederne og lektiehjælperne, at denne del af indsatsen i høj grad er medvirkende til, at eleverne klarer sig bedre i skolen, da faglig udvikling hænger tæt sammen med motivation og lyst til læring.

Erfaringer fra lektiecaféerne

Lektiecaféernes egne erfaringer og anbefalinger

Balance mellem værested og lektiecafé

Resultatevalueringerne fra de boligsociale lektiecaféer viser, at halvdelen af indsatserne udelukkende har fokus på faglig styrkelse af eleverne. Den anden halvdel har, ud over de faglige mål, også andre specifikke målsætninger, som handler om elevernes personlige udvikling (se figur 4.1.). Det er f.eks., at børnenes "sociale kompetencer bliver forbedret" (Sønderpark i Ringsted), og at "de unge oplever større selvværd og anerkendelse" (Kalmargade i Aarhus). Lektiecaféerne indgår dermed ofte som en del af det samlede boligsociale arbejde under helhedsplanen.

Spørgeskemaundersøgelsen støtter op om, at der også blandt eleverne er et behov for, at lektiecaféen har andre funktioner end lektielæsning. Til spørgsmålet: "Hvorfor kommer du i lektiecaféen?" er det hyppigste svar (86 %) blandt de adspurgte elever, at de kommer "for at få hjælp til lektier". Men samtidig svarer over halvdelen (53 %) af eleverne, at det (også) er "fordi det er hyggeligt at komme i lektiecaféen". Gennem interviews fremkom der flere eksempler på, hvordan lektiecaféerne varetager mange andre opgaver end faglig støtte til lektierne:

» Nogle gange passer eleverne deres lillebror eller søster, så hjælper vi [de boligsociale medarbejdere] med at sørge for de små, så det bliver muligt at få lavet lektier.»

Dorte Laursen, projektleder
Påskeløkkeprojektet i Odense

Der findes desuden et eksempel på, at lektiecaféen fungerer som et frirum for etniske piger, fordi lektiecaféen er et legitimt mødested for pigerne, som af deres forældre ikke får lov til at komme i ungdomsklubber eller lignende fritidstilbud. Næsten alle indsatser fortæller, at de oplever udsatte børn og unge, der bruger lektiecaféen som et alternativ til at hænge ud i boligområdet.

» I stedet for at være alene hjemme eller hænge ud i boligområdet kommer børn ned til 4. og 5. klasse i lektiecaféen.»

Abdellah Ghrib, Lektiehjælper
Søndermarken på Frederiksberg

Mange forældre i de udsatte områder har ikke råd til at betale for klubtilbud. Derfor bidrager lektiecaféerne på forskellig vis også til en social opgave for nogle af disse børn og unge, fordi de tilbyder et hyggeligt miljø, hvor det er muligt at sidde stille og fordybe sig:

» Børnene bor ofte i små lejligheder i forhold til familiestørrelsen. De har derfor svært ved at finde ro, både til at lave lektier, men også til socialt samvær med kammeraterne.»

Pia Mortensen, projektleder
Bispehaven i Aarhus

Erfaringer fra andre studier underbygger vigtigheden af at have særlig fokus på de udsatte børn og unge. Evaluering af lektiecaféer på Københavns folkeskoler viser, at der er både størst effekt (i form af reduceret behov for specialundervisning) og tilfredshed blandt brugerne i de lektiecaféer, hvor der er mange tosprogede og mange forældre på kontanthjælp (Vogt-Nielsen & Hansen, 2005). Flere af projektlederne bekræfter vigtigheden af at hjælpe de mest udsatte børn og unge:

» Børn og unge fra udsatte familier har størst glæde af lektiecaféen. For disse børn dækker lektiecaféen både et fagligt og socialt behov, og giver børnene positiv voksenkontakt. Man har ikke brug for lektiecaféen, hvis man har en velfungerende familie eller en storesøster, der kan hjælpe.»

Pia Mortensen, projektleder
Bispehaven i Aarhus

I den forstand udfylder de boligsociale lektiecaféer en bred rolle, som i mange tilfælde er udtalt. Som projektlederen fra Påskeløkkeprojektet spørger:

» Hvad er succes for en boligsocial lektiecafé? Er det bedre karakterer, eller er det at nå ud til børn og unge, som ellers er svære at få fat i?»

Dorte Laursen, projektleder
Påskeløkkeprojektet i Odense

Der er dog generelt set stor opmærksomhed blandt projektlederne på, at lektiecaféen ikke skal forveksles med et værested. Hvis der ikke laves lektier, handler det om rolige aktiviteter, som f.eks. at læse en bog eller tjekke facebook. Den generelle holdning blandt projektlederne er, at der skal være plads til andre behov end hjælp til lektier, men at det sættes under faste rammer, så det enten foregår i et bestemt tidsrum eller roligt, så det ikke forstyrrer lektielæsningen.

Samarbejde med skolen

Lektiecaféer under det boligsociale arbejde skiller sig ud fra mange af de tilbud om lektiehjælp, der findes på folkeskolerne ved, at den er uafhængig, og at den ikke sættes i forbindelse med nogen myndighed. Afdelingsleder på Risingskolen i Odense ser det som en fordel, at der både er lektiecafé på skolen og i boligområdet, da de supplerer hinanden:

» Skolens lektiecafé er mere fag-faglig orienteret, mens Påskeløkkens (boligsociale) lektiecafé er mere uforpligtende.»

Pernille Wessel, Afdelingsleder
Risingskolen i Odense (ved Påskeløkken)

På den måde er der samlet set et bredt appelerende tilbud om lektiehjælp til eleverne i lokalområdet.

De boligsociale lektiecaféer har fordel af, at forældrene ofte kender stedet og de ansatte i forvejen gennem andre aktiviteter. Det er med til, at de føler sig trygge ved at sende deres børn derhen. Samlet set betyder det, at de boligsociale lektiecaféer når ud til nogle af de børn og unge, som er svære at nå for mange af de andre tilbud.

» Det er vigtigt at, lektiecaféen ligger lokalt i boligområdet – både for de unge og for, at forældrene skal føle sig trygge.»

Kjeld Hansen, projektkoordinator
Herredsvang i Aarhus

Flere af indsatserne påpeger, at de har større succes med at tiltrække elever end lektiecaféen på den lokale folkeskole. Erfaringerne er, at det er nemmere at skabe et hyggeligt og uformelt miljø i en lektiecafé, som ligger uden for skolen, og at det er nemmere at skabe en stemning af lektiecaféen som "vores sted", når den er uafhængig.

Erfaringerne for samarbejde med skolen er meget forskellige for de boligsociale lektiecaféer. De der har et konkret samarbejde med skolen, fremhæver det som en klar fordel blandt andet i forhold til at følge op på elevernes udvikling og lave aftaler om særlig støtteforløb. Omvendt fremhæver flere af projektlederne, at de netop ser det som en fordel, at de ikke samarbejder med skolen, fordi de vurderer, at det hjælper den boligsociale lektiecafé med at tiltrække børn og unge, som ellers ikke ville være kommet.

Sprotoften i Nyborg er et eksempel på, at projektlederen gør meget ud af at facilitere en positiv dialog mellem forældre og skole. En af de problemstillingerne projektlederen i Sprotoften fremhæver, er, at forældrene ofte har et ringe kendskab til det danske skolesystem. Dette er medvirkende til, at de dels har svært ved at hjælpe deres børn med lektierne og dels har en dårlig kommunikation med skolen. F.eks. kan nogle forældre opfatte det som et angreb fra skolen, hvis skolen påpeger problemer omkring deres børns faglige eller sociale udvikling. Lektiecaféen i Sprotoften er med til at nedbryde nogle af fordommene mellem skole og forældrene og derigennem klæde forældrene bedre på til at støtte deres børn i at tage en ungdomsuddannelse.

Frivillige eller ansatte lektiehjælpere?

De fleste lektiecaféer samarbejder med frivillige organisationer som Ungdommens Røde Kors, Dansk Flygtningehjælp og Red

Barnet Ungdom. Flere steder er det de frivillige organisationer, der primært står for lektiecaféen. Det generelle billede er, at der findes mange frivillige, som er villige til at lægge et stort engagement i deres arbejde. Erfaringerne er overvejende positive i forhold til de frivillige organisationer, og lektiecaféen kan på den måde blive en større indsats, som kræver en mindre arbejdsindsats fra projektlederen.

De lektiecaféer, som har prioriteret deres midler på at ansætte aflønnede lektiehjælpere, er meget tilfredse med denne løsning. Årsagerne til dette valg er blandt andet at sikre det faglige niveau og skabe en fast relation mellem elever og de voksne i lektiecaféen.

Enkelte indsats har haft udfordringer i forhold til at finde og fastholde frivillige. En del af forklaringen er muligvis, at disse projekter ligger uden for de større byer (Struer og Nyborg). Mange af de projekter, som har nemt ved at finde frivillige, bruger universitetsstuderende og veluddannede voksne, som primært findes i de større byer.

Projekterfaringerne viser, at det handler om at skabe så få barrierer for de frivillige som muligt. Det kan f.eks. handle om at undgå praktiske foranstaltninger, som at skulle åbne og låse lokalerne. Nogle steder påtager projektlederne sig rollen som facilitator for de frivillige. Det vil sige at projektlederen sørger for at skabe ro og tager sig af de øvrige aktiviteter, så de frivillige kan koncentrere sig om den faglige hjælp.

Der er ingen klare konklusioner omkring fordele og ulemper ved at have enten frivillige eller ansatte lektiehjælpere. Vores interview med projektlederne giver indtryk af, at der er stor tilfredshed med begge løsninger i lektiecaféerne. Der kan derfor ikke videregives nogen klar anbefaling omkring den ene eller anden model.

Isbryder for andre aktiviteter

Flere af projektlederne beskriver en sideeffekt ved indsatsen, idet lektiecaféen har fungeret som isbryder i forhold til at få især mødre ned i beboerhuset, og at der derigennem er skabt kontakt mellem

de boligsociale medarbejdere og mødre. En kontakt der blandt andet har udmøntet sig i, at mødre kan få hjælp til nogle af de problemstillinger de har, herunder eksempelvis dårlige danskundskaber, hjælp til at forstå breve fra det offentlige m.v. Det kan ligeledes være nemmere at få kontakt til familien uden for rammerne af lektiecaféen, når isen først er brudt, og der eksisterer et personligt kendskab og tillidsforhold mellem den boligsociale medarbejder og familien.

Litteratur og interviewpersoner

Litteraturliste

Andersen, Simon Calmar & Søren C. Winter (2011): *Ledelse, læring og trivsel i folkeskolerne*, SFI - Det Nationale Forskningscenter for Velfærd

Baadsgaard, Mikkel (2011): *Børns opvækstvilkår har enorm betydning for fremtiden*, Arbejderbevægelsens Erhvervsråd

Dalskov, Mie; Andreas Mølgaard & Mikkel Baadsgaard (2011): *Store gevinster ved uddannelse af unge*, Arbejderbevægelsens Erhvervsråd

Vogt-Nielsen, Karl & Henning Hansen (2005): *Evaluering af lektiecaféer/elevcentre i Københavns folkeskoler*, Center for Alternativ Samfundsanalyse

Undervisningsministeriets hjemmeside: <http://statweb.uni-c.dk/Databanken/uvmdataweb/full-Client/Default.aspx?report=KGS-gns-kom-fag&res=1676x818>

Interviewpersoner

Abdallah Ghrib Folkeskolelærer og ansat i lektiecaféen i Søndermarken, Frederiksberg

Anette Ravnborg Folkeskolelærer og skole-hjem vejleder på Struer Østre Skole, Struer

Anne Jørgensen Projektleder af lektiecaféen i Kalmargade, Aarhus

Dorte Laursen Projektleder af lektiecaféen i Påskeløkkeprojekter, Odense

Hildur Thordottir Projektleder af lektiecaféen i Søndermarken, Frederiksberg

Mathias Krogh Studerende og ansat i lektiecaféen i Kalmargade, Aarhus

Kjeld Hansen Projektkoordinator for lektiecaféen i Herredsvang, Aarhus

Pernille Wessel Afdelingsleder på Risingskolen ved Påskeløkken, Odense

Pia Mortensen Projektleder af lektiecaféen i Bispehaven, Aarhus

Stig Bjarne Jensen Projektkoordinator for lektiecaféen i Sprotøften, Nyborg

Sujiga Mylvaganam Frivillig i lektiecaféen i Sprotøften, Nyborg

Søren Christensen Projektleder af lektiecaféen i Grønnedal, Struer

Bilag

Bilag 1: Resultatevalueringsskema

Nedenstående skema er et fiktivt eksempel på et udfyldt selvevalueringsskema.

Navn på aktivitet: Lektiehjælpscafé		Indsatsområde: Børn & Unge		Navn på boligsocial helhedsplan: Yparken		
Problem og målgruppe En del af boligrådets børn mangler hjælp til lektierne derhjemme og klarer sig dårligt i skolen. Derfor er der også mange af de unge i området, som ikke gennemfører en ungdomsuddannelse. Målgruppen for aktiviteten er 5-9 klasses børnene i boligområdet, som udgør en gruppe på 40 børn.			Aktivitet Der etableres en lektiecafe i boligrådets beboerhus, som drives af frivillige. Lektiecafeen er målrettet børn i 5.-9. klasse, og den skal have åbent 2 x 2 timer ugentligt. Periode: januar 2010 – december 2012			
1. trin i aktivitetsperioden Børnene bruger lektiecafeen.		2. trin i aktivitetsperioden Børnene får lavet deres lektier.		3. trin i aktivitetsperioden Børnene opnår bedre boglige kompetencer.		
Indikator: Antal børn som bruger lektiecafeen. Kilde: De frivillige i lektiecafeen noterer for hver åben-dag, hvor mange børn der er kommet. Succeskriterium: 15 børn kommer i gennemsnit pr. gang i lektiecafeen fra d. 1. august indtil d. 1. december 2010. Opnået resultat:		Indikator: Andelen af børn som får lavet deres lektier i lektiecafeen. Kilde: De frivillige noterer for hver dag, hvor lektiecafeen har åbent, hvor mange af børnene der når at lave deres lektier i lektiecafeen. Succeskriterium: 10 børn i lektiecafeen får i gennemsnit pr. gang lavet deres lektier i lektiecafeen fra d. 1. december 2010 til d. 1. marts 2011. Opnået resultat:		Indikator: Børnene får højere karakterer end før de deltog i lektiecafeen. Kilde: Projektmedarbejderen indhenter børnenes karakterark fra skolen (her vil det være nødvendigt at indhente samtykkeerklæring hos forældrene, så man kan få karaktererne oplyst direkte fra skolen). Succeskriterium: 10 børn i lektiecafeen får højere karakter i mindst et fag pr. 1. juli 2012 end før lektiecafeen, dvs. pr. 1. juli 2010. Opnået resultat:		Endemål efter aktivitetsperioden Børnene i boligområdet er blevet mere kvalificerede til at gennemføre en ungdomsuddannelse.

Indsendt til LBF d. XX/XX-XX

Hvad laver du når du er i lektiecaféen?

7. Laver du lektier hver gang du er i lektiecaféen?

Ja Nej

8. Laver du flere lektier nu, end før du kom i lektiecaféen?

Ja Nej

9. Får du den hjælp du har behov for i lektiecaféen?

Ja Nej

10. Laver du andet end lektier i lektiecaféen?

Hvis ja, hvad?

11. Hvad er det bedste ved lektiecaféen?

12. Er der noget, som bør laves om i lektiecaféen?
